

T.C
BAHÇELİEVLER KAYMAKAMLIĞI
KAZIM KARABEKİR ORTAOKULU MÜDÜRLÜĞÜ

2024-2028 STRATEJİK PLANI

İSTİKLALMARŞI

Korkma, sönmez bu şafaklarda yüzen al sancak;
Sönmeden yurdumun üstünde tüten en son ocak.
O benim milletimin yıldızıdır, parlayacak;
O benimdir, o benim milletimindir ancak.

Çatma, kurban olayım, çehreni ey nazlı hilal!
Kahraman ırkıma bir gül! Ne bu şiddet, bu celal?
Sana olmaz dökülen kanlarımız sonra helal...
Hakkıdır Hakk'a tapan milletimin istiklal!

Ben ezelden beridir hür yaşadım, hür yaşarım.
Hangi çılgın bana zincir vuracakmış? Şaşarım!
Kükremiş sel gibiyim, bendimi çiğner; aşarım.
Yırtarım dağları, enginlere sığmam taşarım.

Garbın afakını sarmışsa çelik zırhlı duvar,
Benim iman dolu göğsüm gibi serhaddim var.
Ulusun, korkma! Nasıl böyle bir imanı boğar,
"Medeniyet!" dediğin tek dişi kalmış canavar?

Arkadaş! Yurduma alçakları uğratma sakın.
Siper et gövdeni, dursun bu hayasızca akın.
Doğacaktır sana va' dettiği günler Hakk'ın...
Kim bilir, belki yarın, belki yarından da yakın.

Bastığın yerleri "toprak!" diyerek geçme, tanı:
Düşün altındaki binlerce kefensiz yatanı.
Sen şehit oğlusun, incitme, yazıktır atanı;
Verme, dünyaları alsan da, bu cennet vatanı.

Kim bu cennet vatanın uğruna olmaz ki feda?
Şüheda fışkıracak toprağı sıksan, şüheda!
Canı, cananı bütün varımı alsın da Huda,
Etmesin tek vatanından beni dünyada cüda.

Ruhumun senden, İlahi, şudur ancak emeli:
Değmesin mabedimin göğsüne namahrem eli.
Bu ezanlar ezanlar-ki şahadetleri dinin temeli
Ebedi yurdumun üstünde benim inlemeli.

O zaman vecd ile bin secde eder- varsa taşım,
Her cerihamdan, İlahi, boşanıp kanlı yaşım,
Fışkırır ruh-ı mücerred gibi yerden na'şim;
O zaman yükselerek arşa değer belki başım.

Dalgalar sen de şafaklar gibi ey şanlı hilal!
Olsun artık dökülen kanlarımın hepsi helal!
Ebediyen sana yok, ırkıma yok izmihlal:
Hakkıdır, hür yaşamış bayrağımın hürriyet;
Hakkıdır, Hakk'a tapan, milletimin istiklal!

Mehmet Akif ERSOY

*Öğretmenler;
Yeni Nesil Sizin
Eseriniz Olacaktır.*

K. Atatürk



GENÇLİĞE HİTABE

Ey Türk gençliği! Birinci vazifen, Türk İstiklalini, Türk cumhuriyetini, İlelebet, muhafaza ve müdafaa etmektir.

Mevcutiyetinin ve istikbalinin yegane temeli budur. Bu temel, senin, en kıymetli hazinendir. İstikbalde dahi, seni, bu hazineden, mahrum etmek isteyecek, dahili ve harici, bedhahları olacaktır. Bir gün, istiklal ve cumhuriyeti müdafaa mecburiyetine düşersen, vazifeye atılmak için, içinde bulunacağın vaziyetin imkan ve şeraitini düşünmeyeceksin! Bu imkan ve şerait, çok namüsaait bir mahiyette tezahür edebilir. İstiklal ve cumhuriyetine kastedecek düşmanlar, bütün dünyada emsali görülmemiş bir galibiyetin mümessili olabilirler. Cebren ve hile ile aziz vatanını, bütün kaleleri zapt edilmiş, bütün tersanelerine girilmiş, bütün orduları dağıtılmış ve memleketin her köşesi bilfiil işgal edilmiş olabilir. Bütün bu şeraitten daha elim ve daha vahim olmak üzere, memleketin dahilinde, iktidara sahip olanlar gaffet ve dalalet ve hatta hyanet içinde bulunabilirler. Hatta bu iktidar sahipleri şahsi menfaatlerini, müstevlerin siyasi emelleriyle tevhit edebilirler. Millet, fakr u zaruret içinde harap ve bitap düşmüş olabilir.

Ey Türk istikbalinin evladı! İşte, bu ahval ve şerait içinde dahi, vazifen; Türk istiklal ve cumhuriyetini kurtarmaktır! Muhtaç olduğun kudret, damarlarındaki asil kanda, mevcuttur!

K. Atatürk

Okul/Kurum Bilgileri

İli: İSTANBUL	İlçesi: BAHÇELİEVLER		
Adres:	Bahçelievler Mah. Zeki Karsan Sokağı No:1, 34180 Bahçelievler/İstanbul	Coğrafi Konum (link)	41.00924719117522, 28.86126830736495
Telefon Numarası:	0212 555 90 31	Faks Numarası:	0 212 641 39 45
e-Posta Adresi:	742538@meb.k12.tr	Web sayfası adresi:	https://kazimkarabekirortaokul.meb.k12.tr/
Kurum Kodu:	742538	Öğretim Şekli:	Tam gün eğitim



SUNUŞ

2024-2028 Stratejik Planı ile okulumuzda kurumsallaşmayı yerleşik hale getirerek, işleyişi kişilere bağlı olmaktan çıkarma hedefine emin adımlarla ilerlemeye devam ediyoruz. Kurumumuza yeni katılan idareci, öğretmen ve diğer personeller, kurumun stratejik planı doğrultusunda çalışmalarını devam ettirerek, görülen eksikliklerde: yeni çalışma alanları belirleyip, zayıf ve güçlü yanlarını bilmiş olacaktır. Okulumuzun Misyonu ve Vizyonu doğrultusunda emin adımlarla; okulumuzu ve öğrencilerimizi geleceğe taşımaya devam edeceğiz. Stratejik Plan doğrultusunda gerçekleşecek yapılanma ile okulumuz kişiye göre yönetim tarzından kurumsal hedeflere göre yönetim tarzını benimsemiş bir kurum olarak hizmet vermeye devam edecektir.

Menduh BEYAZDAĞ

OKUL MÜDÜRÜ

İÇİNDEKİLER

KURUM BİLGİLERİ	3
SUNUŞ	4
1. BÖLÜM: GİRİŞ VE STRATEJİK PLAN HAZIRLIK SÜRECİ	6
1.1. Strateji Geliştirme Kurulu ve Stratejik Plan Ekibi.....	6
1.2. Planlama Süreci.....	6
2. BÖLÜM: DURUM ANALİZİ	7
2.1. Kurumsal Tarihçe.....	8
2.2. Uygulanmakta olan Stratejik Planın Değerlendirilmesi.....	9
2.3. Yasal Yükümlülükler Ve Mevzuat Analizi.....	10
2.4. Üst Politika Belgeleri Analizi.....	11
2.5. Faaliyet Alanları İle Ürün /Hizmetlerinin Belirlenmesi.....	12
2.6. Paydaş Analizi.....	13
2.7. Okul/ Kurum İçi Analizi.....	16
2.7.1. Teşkilat Şeması.....	16
2.7.2. İnsan Kaynakları.....	18
2.7.3. Teknolojik Düzey.....	30
2.7.4. Mali Kaynaklar.....	31
2.7.5. İstatistik Veriler.....	32
2.8. Çevre Analizi (PESTLE)	39
2.9. GZFT Analizi	40
2.9.1. Güçlü Ve Zayıf Yönler/Fırsatlar ve Tehditler.....	40
2.10. Tespit Ve İhtiyaçların Belirlenmesi	41
3. BÖLÜM: GELECEĞE BAKIŞ	42
3.1. Misyon.....	42
3.2. Vizyon.....	42
3.3. Temel Değerler.....	42
4. BÖLÜM: AMAÇ, HEDEF VE PERFORMANS GÖSTERGESİ İLE STRATEJİLERİN BELİRLENMESİ	43
4.1. Amaç, Hedef Ve Performans Göstergesi İle Stratejilerin Belirlenmesi.....	43
4.2. Maliyetlendirme.....	49
5. BÖLÜM: İZLEME ve DEĞERLENDİRME	50

1. GİRİŞ VE STRATEJİK PLANIN HAZIRLIK SÜRECİ

1.1. Strateji Geliştirme Kurulu ve Stratejik Plan Ekibi

Strateji Geliştirme Kurulu: Okul müdürünün başkanlığında, bir okul müdür yardımcısı, bir öğretmen ve okul/aile birliği başkanı ile bir yönetim kurulu üyesi olmak üzere 5 kişiden oluşan üst kurul kurulur.

Stratejik Plan Ekibi: Okul müdürü tarafından görevlendirilen ve üst kurul üyesi olmayan müdür yardımcısı başkanlığında, belirlenen öğretmenler ve gönüllü velilerden oluşur.

Tablo1.Strateji Geliştirme Kurulu ve Stratejik Plan Ekibi Tablosu

Strateji Geliştirme Kurulu Bilgileri		Stratejik Plan Ekibi Bilgileri	
Adı Soyadı	Ünvanı	Adı Soyadı	Ünvanı
MENDUH BEYAZDAĞ	Okul Müdürü	PINAR AKSOY	Müdür Yardımcısı
GÖKHAN GÖREL	Müdür Yardımcısı	EMİN KIVANÇ ABAOĞLU	Rehberlik
EMRİYE GÜNAY USTA	Okul Aile Birliği Başkanı	HAMZA PEHLİVAN	Öğretmen
PINAR OYMAK	Öğretmen	DUYGU ÖZEN	Öğretmen
TUĞBA DİREK	Öğretmen	HATİCE ÖZBALTACI	Öğretmen

1.2. Planlama Süreci:

2024-2028 dönemi stratejik plan hazırlanma süreci Strateji Geliştirme Kurulu ve Stratejik Plan Ekibinin oluşturulması ile başlamıştır. Ekip tarafından oluşturulan çalışma takvimi kapsamında ilk aşamada durum analizi çalışmaları yapılmış ve durum analizi aşamasında, paydaşlarımızın plan sürecine aktif katılımını sağlamak üzere paydaş anketi, toplantı ve görüşmeler yapılmıştır. Durum analizinin ardından geleceğe yönelim bölümüne geçilerek okulumuzun/kurumumuzun amaç, hedef, gösterge ve stratejileri belirlenmiştir.

2. DURUM ANALİZİ

Stratejik planlama sürecinin ilk adımı olan durum analizi, okulumuzun/kurumumuzun “neredeyiz?” sorusuna cevap vermektedir. Okulumuzun/kurumumuzun geleceğe yönelik amaç, hedef ve stratejiler geliştirebilmesi için öncelikle mevcut durumda hangi kaynaklara sahip olduğu ya da hangi yönlerinin eksik olduğu ayrıca, okulumuzun/kurumumuzun kontrolü dışındaki olumlu ya da olumsuz gelişmelerin neler olduğu değerlendirilmiştir. Dolayısıyla bu analiz, okulumuzun/kurumumuzun kendisini ve çevresini daha iyi tanımasına yardımcı olacak ve stratejik planın sonraki aşamalarından daha sağlıklı sonuçlar elde edilmesini sağlayacaktır.

Durum analizi bölümünde, aşağıdaki hususlarla ilgili analiz ve değerlendirmeler yapılmıştır;

2.1. Kurumsal Tarihçe

Okulumuz 1959-60 eğitim-öğretim yılında eski Londra asfaltı üzerinde kalan bu günkü huzurevi arkasında 10 derslikli baraka okul olarak Bahçelievler İlkokulu adıyla eğitim-öğretime başlamıştır.

Kamulaştırılan okul binası 7804m² olup 1961 yılında bu günkü yeni binamızın temeli atılmış 1963-1964 eğitim-öğretim yılında faaliyete geçmiştir. Yeni okula “Kazım Karabekir İlkokulu” adı verilmiştir.

Okulumuz “ Kazım Karabekir İlkokulu ve Ortaokulu” olarak eğitim-öğretim yapmıştır. 1983-1984 Eğitim-öğretim yılında “Kazım Karabekir İlköğretim Okulu” olarak birleştirilmiştir.

İSMEP kapsamında 17 Mayıs 2010 tarihinde her iki binanın yıkılarak yerine tek bina yapılmasıyla ilgili ihalesi yapılmış, bitimine kadar ilçemiz Hazım Ersu İlköğretim Okulu'nda eğitim öğretime devam edeceği kararlaştırılmıştır. 01.09. 2011 tarihinde yeni binasında eğitim öğretime başlamıştır. *12 Yıllık Zorunlu Eğitim Sistemine*(4+4+4 eğitim sistemi) 2012-2013 döneminde geçilerek ilköğretim okulları ortaokul ve ilkokul olarak ayrılmıştır. 2012-2013 ve 2013-2014 eğitim öğretim yıllarındaki geçiş sürecinde ilkokul ve ortaokul olarak hizmet vermiştir. 2014-2015 eğitim öğretim yılında ise Kazım Karabekir Ortaokulu olarak faaliyetine devam etmiştir.

Okulumuzda toplam 44 şube bulunmaktadır. Ayrıca okulumuzda 1 kütüphane,1 resim atölyesi, 1 müzik atölyesi,1 bilişim teknolojileri,1 Fen Laboratuvarı, 2 Teknoloji ve Tasarım sınıfı vardır.

2.2. Uygulanmakta Olan Stratejik Planın Deęerlendirilmesi

2024-2028 Stratejik Planımızdaki hedefler önceki plan dönemine benzer olarak paydaşlarımızın beklentileri, kurumumuzun faaliyet alanları, ihtiyaçlar ve gelişim alanları ile MEB politikaları, İl Milli Eğitim Müdürlüğü ile İlçe Milli Eğitim Müdürlüğü'nün hedefleri ile birlikte analiz edilerek belirlenmiştir. Bu analiz sonucunda belirlediğimiz hedeflerle, önceki plan dönemindeki hedefler benzerlik göstermektedir. Gerek paydaşlarımızın beklentilerinin üst düzeyde olması, gerek beklentilerin çeşitliliği ve sayısı, gerekse içinde bulunduğumuz dönemin hassasiyetine binaen Müdürlüğümüz 2024-2028 döneminde vizyonunu geniş bir bakış açısıyla belirlemiştir. Bu nedenle her ne kadar benzer nitelikte hedefler belirlenmiş olsa da çeşitlilik ve sayı itibarıyla 2024-2028 Stratejik Plan dönemi hedefleri, önceki plan dönemi hedeflerinden farklılık arz etmektedir.

2.3. Yasal Yükümlülükler ve Mevzuat Analizi

Tablo2. Mevzuat Analizi

Yasal Yükümlülük	Dayanak	Tespitler	İhtiyaçlar
<ul style="list-style-type: none"> Okulumuz "Dayanak" başlığı altında sıralanan Kanun, Kanun Hükmünde Kararname, Tüzük, Genelge ve Yönetmeliklerdeki ilgili hükümleri yerine getirmek "Eğitim-öğretim hizmetleri, insan kaynaklarının gelişimi ,halkla ilişkiler, stratejik plan hazırlama, stratejik plan izleme-değerlendirme süreci iş ve işlemleri" faaliyetlerini yürütmek. Resmi kurum ve kuruluşlar, sivil toplum kuruluşları ve özel sektörle mevzuat Hükümlerine aykırı olmamak ve faaliyet alanlarını kapsamak koşuluyla protokoller ve diğer iş birliği Çalışmalarını yürütmek İlkokul öğrencilerinin okula kayıt, sınıf geçme, devam-devamsızlık, sosyal sorumluluk çalışmaları vb. iş ve işlemleri 	<ul style="list-style-type: none"> T.C. Anayasası 1739SayılıMillîEğitimTemelKanunu 652SayılıMEBTeşkilatveGörevleriHakkında kiKanunHükmündeKararname 222 Sayılı Millî Eğitim Temel Kanunu (KabulNo:5.1.1961,RG:12.01.1961/10705-SonEkveDeğişiklikler:KanunNo:12.11.2003 /5002,RG:21.11.2003 657SayılıDevletMemurlarıKanunu 5442SayılıİdareesiKanunu 3308SayılıMeslekiEğitimKanunu 439SayılıEk Ders Kanunu 4306SayılıZorunluİlköğretimveEğitimKanunu 5018sayılıKamuMaliYönetimiveKontrolKanunu MEB Personel Mevzuat Bülteni MEB Millî Eğitim Müdürlükleri Yönetmeliği(22175SayılıRGYayınlanan) MillîEğitimBakanlığıRehberlikvePsikolojik DanışmaHizmetleriYönetmeliği 04.12.2012/202358 Sayı İl İlçe MEM'nünTeşkilatlanması43Nolu Genelge 26 Şubat 2018 tarihinde yayımlanan Kamu İdarelerinde Stratejik Planlamaya İlişkin Usul ve Esaslar Hakkındaki Yönetmelik Okul Öncesi Eğitim ve İlköğretim Kurumları Yönetmeliği Sosyal Etkinlikler Yönetmeliği MEB Eğitim Kurulları ve Zümreleri Yönergesi 	<ul style="list-style-type: none"> Müdürlüğümüzün hizmetlerini mevzuattaki hükümlere uygun olarak yürütmektedir. Diğer kurumlarla İşbirliği gerektiren çalışmalar mevzuata uygun bir şekilde yürütülmektedir. Tabi olduğumuz Mevzuatın kapsamı, Müdürlüğümüzün yetkilerini çeşitlendirme kabirliktesınırlamak tadır. Mevzuat itibariyle Öğrenci velilerinin eğitim faaliyetlerine müdahale alanını sınırlandıran herhangi bir mekanizma bulunmamaktadır. Kurumumuzca sınıf mevcutları fazla olup sınıf içi yardımcı personel bulunmamaktadır. 	<ul style="list-style-type: none"> Mevzuat itibariyle Okul Müdürlerinin yetkilerinin artırılması Eğitim uygulamaları konusunda ulusal düzeyde tanıtım çalışmaları yaparak öğrenci ve velilerinin bilgilendirilmesi Mevzuatta ihtiyaç duyulan değişikliklerde "yenileme" çalışmaları yerine "güncelleme" çalışmalarına yer verilmesi Sınıf mevcutlarının azaltılması, sınıf içine yardımcı personel verilmesi

2.4. Üst Politika Belgeleri Analizi

2024-2028 Stratejik Plan hazırlıkları kapsamında Üst Politika Belgeleri incelenerek belirlenen politikalar ve hedefler doğrultusunda idaremize yönelik olarak verilmiş olan görevleri ile ilgili analizler yapılmıştır. Stratejik Plan hazırlıkları kapsamında incelenen Üst Politika Belgelerine Durum Analizi raporunda yer verilmiştir. Üst Politika belgeleri ayrıntılı olarak taranmış ve bu belgelerden yer alan politikalar incelenmiştir. Bu çerçevede Bahçelievler İlçe Millî Eğitim Müdürlüğü'nün 2024-2028 Stratejik Planı'nın Stratejik Amaç, Hedef, Performans Göstergeleri ve Stratejileri hazırlanırken bu belgelerden yararlanılmıştır. Üst Politika Belgelerinde yer almayan ancak Müdürlüğümüzün Durum Analizi kapsamında önceliklendirildiği alanlara Geleceğe Yönelim bölümünde yer verilmiştir. Üst Politika Belgeleri, Temel Üst Politika Belgeleri ile Diğer Üst Politika Belgeleri olmak üzere iki bölümde analiz edilmiştir. Üst Politika Belgeleri ile Stratejik Plan ilişkisinin kurulması amacıyla Üst Politika Belgeleri Analiz Tablosu aşağıda yer alan Üst Politika Belgelerine göre oluşturulmuştur.

Tablo3.Üst Politika Belgeleri Analizi Tablosu

Üst Politika Belgesi	İlgili Bölüm/Referans	Verilen Görev/İhtiyaçlar
2024 yılı Cumhurbaşkanlığı Yıllık Programı	Tümü	Ulusal ve Uluslararası Kuruluşların Eğitim ve Türkiye ile İlgili Raporları
Cumhurbaşkanlığı icraat Programları	Tümü	İstanbul Valiliği Onaylı İlgili Raporları
5018sayılıKamuMaliYönetimiveKontrolKanunu	<ul style="list-style-type: none">• 9.Madde,• 41.Madde	Kurum Faaliyetlerinde bütçenin etkin ve verimli kullanımı Stratejik Plan Hazırlama İzleme ve Değerlendirme Çalışmaları
30344 sayılı Kamu İdarelerinde Stratejik Plan Hazırlamaya İlişkin Usul ve Esaslar Hakkında Yönetmelik(26Şubat2018)	Tümü	5yıllık hedefleri içeren Stratejik Plan hazırlanması
Orta Vadeli Mali Planlar	Tümü	Türkiye Yeterlilikler Çerçevesi
2022-2024OrtaVadeliProgram	Tümü	Bütçe çalışmaları
MEB 12. Kalkınma Plan Politika Önerileri	Önerilen politikalar	Hedef ve stratejilerin belirlenmesi
MEB Kalite Çerçevesi	Tümü	Hedef ve stratejilerin belirlenmesi
TÜBİTAK Vizyon 2023 Eğitim ve İnsan Kaynakları Sonuç Raporu ve Strateji Belgesi	Tümü	Hedef ve stratejilerin belirlenmesi
2017-2023ÖğretmenStratejiBelgesi	Tümü	Hedef ve stratejilerin belirlenmesi
MEB2024-2028StratejikPlanHazırlıkProgramı	Tümü	2024-2028 Stratejik Planı Hazırlama Takvimi
MEB2024-2028StratejikPlanı	Tümü	MEB Politikaları Konusunda Taşra Teşkilatına Rehberlik
İstanbul İl Millî Eğitim Müdürlüğü 2024-2028 Stratejik Planı	Tümü	Amaç, hedef, gösterge ve stratejilerin belirlenmesi
Bahçelievler İlçe Millî Eğitim Müdürlüğü 2024-2028 Stratejik Planı	Tümü	Amaç, hedef, gösterge ve stratejilerin belirlenmesi
20. Millî Eğitim Şurası Kararları	Tümü	Avrupa Birliği 2030 Dijital Pusulası
Millî Eğitim Kalite Çerçevesi	Tümü	Avrupa Birliği Müktesebatı ve Ülke Raporlar

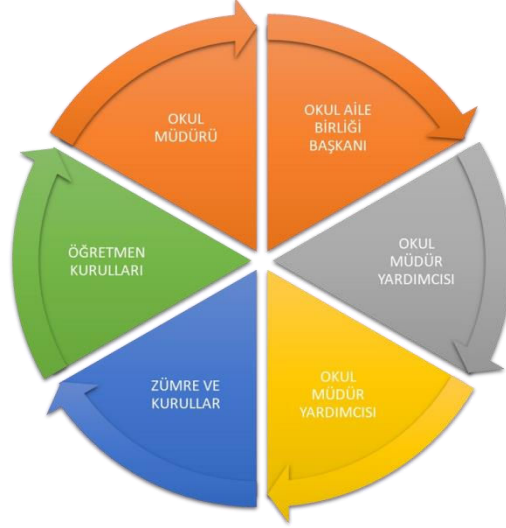
2.5. Faaliyet Alanları ile Ürün/Hizmetlerin Belirlenmesi

Tablo 4. Faaliyet Alanlar/Ürün ve Hizmetler Tablosu

Faaliyet Alanı	Ürün/Hizmetler
Öğretim-eğitim faaliyetleri	Öğrenci İşleri Kayıt-nakil işleri Devam-devamsızlık Sınıf geçme Sınav hizmetleri
Rehberlik faaliyetleri	Öğrencilere rehberlik yapmak Velilere rehberlik etmek Rehberlik faaliyetlerini yürütmek
Sosyal faaliyetler	İl içi, il dışı geziler Sosyal sorumluluk projeleri
Sportif faaliyetler	Voleybol, basketbol, futbol turnuvaları Satranç turnuvası
Kültürel ve sanatsal faaliyetler	Resim sergisi Müzik dinletisi
İnsan kaynakları faaliyetleri(mesleki gelişim faaliyetleri, personel etkinlikleri...)	Hizmet içi eğitim seminerleri Okul dışı motivasyon artırıcı gezi ve etkinlikler
Okula ile birliği faaliyetleri	Okul-veli iletişimini sağlamak Okulun maddi gelir gider hesabını tutmak Okul içi ve okul dışı gezi, etkinlik ve faaliyet düzenlemek
Öğrencilere yönelik faaliyetler	Sanatsal, sportif ve kültürel faaliyetler
Ölçme değerlendirme faaliyetleri	Ortak sınavlar, deneme sınavları
Öğrenme ortamlarına yönelik faaliyetler	Kütüphane, atölye, laboratuvarların derslere uygun olarak kullanılması
Ders dışı faaliyetler	Destekleme yetiştirme kursları Ders dışı egzersiz çalışmaları

2.6. Paydaş Analizi

Kurumumuzun temel paydaşları öğrenci, veli ve öğretmen olmakla birlikte eğitimin dışsal etkisi nedeniyle okul çevresinde etkileşim içinde olunan geniş bir paydaş kitlesi bulunmaktadır. Paydaşlarımızın görüşleri anket, toplantı, dilek ve istek kutuları, elektronik ortamda iletilen önerilerde dâhil olmak üzere çeşitli yöntemlerle sürekli olarak alınmaktadır.



İç Paydaşlar	Dış Paydaşlar
Okul Yöneticileri	İlçe Milli Eğiti Müdürlüğü
Öğretmenler	İlçe Belediye Başkanlığı
Öğrenciler	İlçe Emniyet Müdürlüğü
Veliler	STK'lar
Okul Aile Birliği	

Tablo 5. Paydaş Önceliklendirme Matrisi

PAYDAŞLAR	İÇ PAYDAŞ	DIŞ PAYDAŞ	HİZMETALAN	NEDENPAYDAŞ	Paydaşın Kurum Faaliyetleri ni Etkileme Derecesi	Paydaşın Taleplerine Verilen Önem	Sonuç
					Tam5""Çok4","Orta3","Az 2","Hiç1"		
					1,2,3İzle 4,5Bilgilendir	1,2,3Gözet 4,5Birlikt e Çalış	
İlçe Milli Eğitim Müdürlüğü		X		Amaçlarımıza Ulaşmada Destek İçin İş birliği İçinde Olmamız Gereken Kurum	5	5	Bilgilendir, Birlikte çalış
İlçe Belediye Başkanlığı		X		Amaçlarımıza Ulaşmada Destek İçin İş birliği İçinde Olmamız Gereken Kurum	3	4	İzle, Birlikte çalış
İlçe Emniyet Müdürlüğü		X		Amaçlarımıza Ulaşmada Destek İçin İş birliği İçinde Olmamız Gereken Kurum	4	4	Bilgilendir, Birlikte çalış
Veliler		X	X	Doğrudan ve Dolaylı Hizmet Alan	4	4	Bilgilendir, Birlikte çalış
Okul Aile Birliği	X		X	Amaçlarımıza Ulaşmada Destek İçin İş birliği İçinde Olmamız Gereken Kurum	5	5	Bilgilendir, Birlikte çalış
Öğrenciler	X		X	Varoluş sebebimiz	5	5	Bilgilendir, Birlikte Çalış
STK'lar		X		Amaçlarımıza Ulaşmada Destek İçin İş birliği İçinde Olmamız Gereken Kurum	2	4	İzle, Birlikte Çalış

Paydaş anketlerine ilişkin ortaya çıkan temel sonuçlara altta yer verilmiştir:

Öğrenci Anketi Sonuçları:

Öğrenciler, öğretmen ve idareciler ile ihtiyaç duyduklarında rahatlıkla görüşebilmektedir. Okulda kendilerini güvende hissederler. Okulda alınan kararlara katıldıklarını belirtmişlerdir. Okulun içini ve dışını temiz olduğunu belirtmişlerdir. Rehberlik servisinden faydalandıklarını belirtmişlerdir. Yeterince sanatsal ve kültürel faaliyetlerin olduğunu söylemişlerdir. Öğretmenlerin yeniliklere açık olduğunu belirtmişlerdir. Kantin hijyen kurallarına uygun olduğunu belirtmişlerdir.

Öğretmen Anketi Sonuçları:

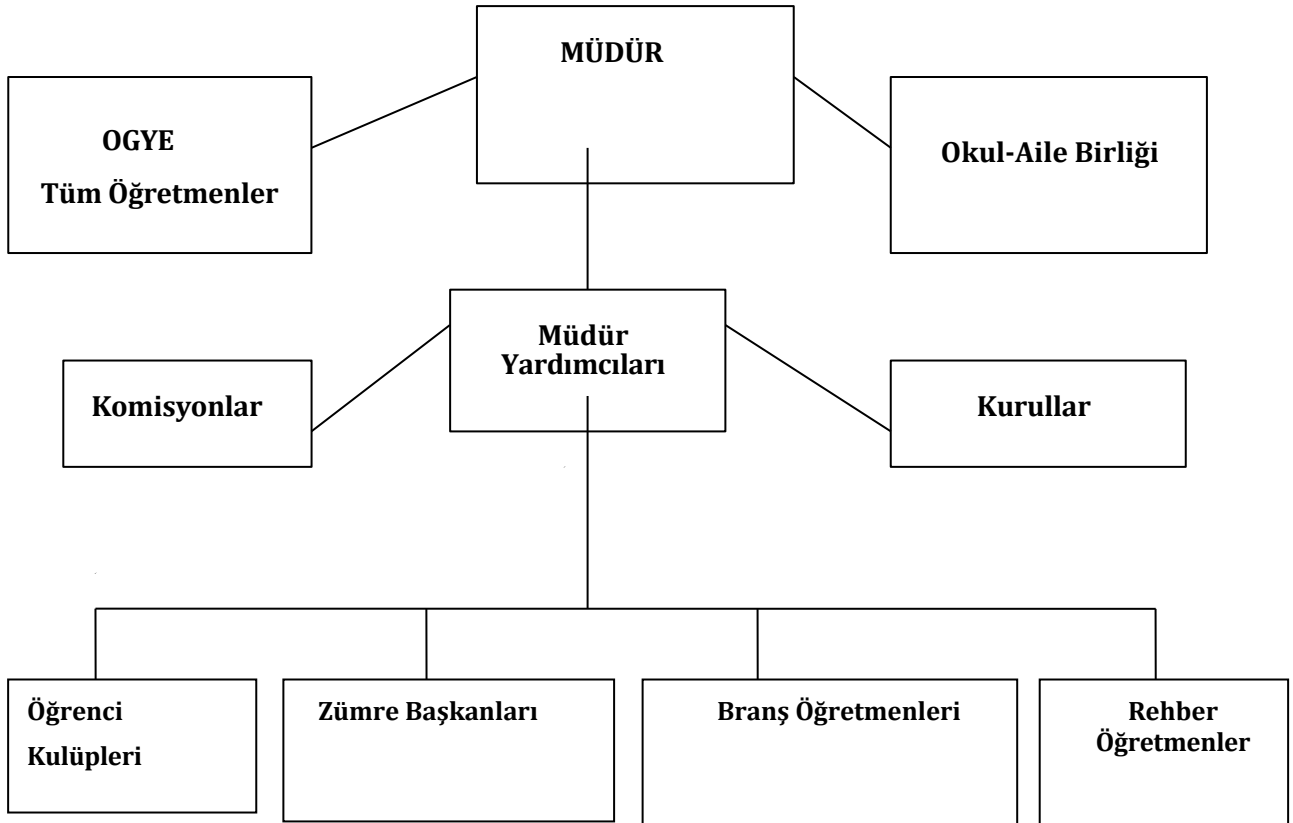
Okulda tüm duyuruların zamanında yapıldığını belirtmişlerdir. Okulda ayırım yapılmadığını belirtmişlerdir. Sanat ve kültürel faaliyetlere yeteri kadar yer verildiği belirtilmiştir. Öğrencilere rehberlik servisinin yeterli düzeyde rehberlik ettiği belirtilmiştir.

Veli Anketi Sonuçları:

Okul çalışanlarıyla rahatlıkla iletişim kurabildiklerini belirtmişlerdir. Okulun temiz ve bakımlı olduğu ifade edilmiştir. E-okul veli bilgilendirme ve okul internet sayfasının düzenli olarak takip edildiği ifade edilmiştir. Okula iletilen istek ve şikâyetler dikkate alınmaktadır. Güvenli bir ortam olduğu belirtilmiştir.

2.7. Okul/Kurum İçi Analiz

2.7.1 Teşkilat Şeması



Tablo6.Okul/Kurum İçi Analiz İçerik Tablosu

Okul/Kurum İçi	Analiz İçerik Tablosu																																																
Öğrenci sayıları	ANASINIFI: 46 ERKEK 36 KIZ ÖĞRENCİ 5. SINIFLAR: 154ERKEK 178 KIZ ÖĞRENCİ 6. SINIFLAR: 232 ERKEK 200 KIZ ÖĞRENCİ 7. SINIFLAR: 200 ERKEK 214 KIZ ÖĞRENCİ 8. SINIFLAR:248 ERKEK 205 KIZ ÖĞRENCİ KAYNAŞTIRMA ÖĞRENCİLERİ:45 ÖĞRENCİ YABANCI UYUKLU ÖĞRENCİ SAYISI: 80 ÖĞRENCİ																																																
Akademik başarı verileri	DERS BAŞARI ORTALAMASI TÜRKÇE: 85 FEN BİLİMLERİ : 70 MATEMATİK: 82 SOSYAL BİLGİLER: 77 İNGİLİZCE:88 DİN KÜLTÜRÜ VE AHLAK BİLGİSİ: 92 BEDEN EĞİTİMİ: 98 MÜZİK: 95 TEKNOLOJİ VE TASARIM: 92 GÖRSEL SANATLAR : 96																																																
Sosyal-kültürel-bilimsel ve sportif başarı verileri	BASKETBOL: 20 LİSANSLI ÖĞRENCİ İLÇE 1.Sİ VE İLÇE 3. SÜ FUTSAL: 22 LİSANSLI ÖĞRENCİ İLÇE 1. Sİ VE İLÇE 2.Sİ ATLETİZM:14 LİSANSLI ÖĞRENCİ SATRANÇ: 6 LİSANSLIÖĞRENCİ İLÇE 1.Sİ VOLEYBOL:12 LİSANSLI ÖĞRENCİ İLÇE 1.Sİ MASA TENİSİ: İLÇE 1.Sİ																																																
Öğrenme stilleri envanteri	Okul rehberlik servisi tarafından uygulanmıştır. Buna göre: Öğrencilerin %65 ile görsel öğrenmeye, sonra %30 ile işitsel öğrenmeye ve %5'i ise de kinestetik öğrenmeye yatkındır.																																																
Devam-devamsızlık verileri	I.UYARI 5 GÜN: 401 ÖĞRENCİ II. UYARI 10 GÜN: 139 ÖĞRENCİ III. UYARI 15 GÜN: 109 ÖĞRENCİ IV. UYARI 30 GÜN: 91 ÖĞRENCİ																																																
Okul disiplinini etkileyen faktörler anketi	Okul rehberlik servisi tarafından uygulanmıştır. Disiplini etkileyen en önemli faktör öğrenci sayısının fazla olması olarak tespit edilmiştir.																																																
İnsan kaynakları verileri	<table border="1"> <thead> <tr> <th>Unvan*</th> <th>Erkek</th> <th>Kadın</th> <th>Toplam</th> </tr> </thead> <tbody> <tr> <td>Okul Müdürü ve Müdür Yardımcısı</td> <td>3</td> <td>2</td> <td>5</td> </tr> <tr> <td>Sınıf Öğretmeni</td> <td>-</td> <td>-</td> <td>-</td> </tr> <tr> <td>Branş Öğretmeni</td> <td>26</td> <td>47</td> <td>73</td> </tr> <tr> <td>Rehber Öğretmen</td> <td>1</td> <td>3</td> <td>4</td> </tr> <tr> <td>İdari Personel</td> <td>3</td> <td>2</td> <td>5</td> </tr> <tr> <td>Yardımcı Personel</td> <td>4</td> <td></td> <td>4</td> </tr> <tr> <td>Güvenlik Personeli</td> <td>1</td> <td>-</td> <td>1</td> </tr> <tr> <td>Lisans</td> <td>18</td> <td>48</td> <td>66</td> </tr> <tr> <td>Yüksek Lisans</td> <td>10</td> <td>6</td> <td>12</td> </tr> <tr> <td>Doktora</td> <td>1</td> <td>-</td> <td>1</td> </tr> <tr> <td>Toplam Çalışan Sayıları</td> <td>67</td> <td>108</td> <td>185</td> </tr> </tbody> </table>	Unvan*	Erkek	Kadın	Toplam	Okul Müdürü ve Müdür Yardımcısı	3	2	5	Sınıf Öğretmeni	-	-	-	Branş Öğretmeni	26	47	73	Rehber Öğretmen	1	3	4	İdari Personel	3	2	5	Yardımcı Personel	4		4	Güvenlik Personeli	1	-	1	Lisans	18	48	66	Yüksek Lisans	10	6	12	Doktora	1	-	1	Toplam Çalışan Sayıları	67	108	185
Unvan*	Erkek	Kadın	Toplam																																														
Okul Müdürü ve Müdür Yardımcısı	3	2	5																																														
Sınıf Öğretmeni	-	-	-																																														
Branş Öğretmeni	26	47	73																																														
Rehber Öğretmen	1	3	4																																														
İdari Personel	3	2	5																																														
Yardımcı Personel	4		4																																														
Güvenlik Personeli	1	-	1																																														
Lisans	18	48	66																																														
Yüksek Lisans	10	6	12																																														
Doktora	1	-	1																																														
Toplam Çalışan Sayıları	67	108	185																																														
Öğretmenlerin hizmet içi eğitime katılma oranları	Öğretmenlerin hizmet içi eğitime katılma oranları %100 dür. Mebbis modülünden veri alınıp aşağıdaki çizelgeye işlenmiştir.																																																
Öğrenme ortamı verileri	Aşağıda Tablo 18' e öğrenme ortam verileri işlenerek belirtilmiştir.																																																
Okul/kurum ortamını değerlendirme anketi	Okul rehberlik servisi tarafından uygulanmış olup paydaş analizi bölümünde yer verilmiştir.																																																

2.7.2. İnsan Kaynakları

Tablo 7. Norm Bilgileri

BRANŞ ADI	TOPLAM DERS SAATİ	NORM	MEVCUT	AYLIKSIZ İZİNDE	İHTİYAÇ	SÖZLEŞMELİ	ÜCRETLİ ÖĞRETMEN	ATAMA DURUMU	TOPLAM
BİLİŞİM TEKNOLOJİLERİ	52	2	2	0	0	0	0	Bakanlık ataması	2
DİN KÜLTÜRÜ VE AHLÂK BİLGİSİ	104	5	5	0	0	0	0	Bakanlık ataması	5
İNGİLİZCE	196	9	10	0	0	0	0	Bakanlık ataması	10
İLKÖĞRETİM MATEMATİK	274	13	14	0	0	0	0	Bakanlık ataması	14
MÜZİK	44	2	2	0	0	0	0	Bakanlık ataması	2
TÜRKÇE	272	13	13	0	0	0	0	Bakanlık ataması	13
BEDEN EĞİTİMİ	104	5	5	0	0	0	0	Bakanlık ataması	5
SOSYAL BİLGİLER	152	7	7	0	0	0	0	Bakanlık ataması	7
OKUL ÖNCESİ	0	6	6	0	0	0	0	Bakanlık ataması	6
TEKNOLOJİ VE TASARIM	88	4	4	0	0	0	0	Bakanlık ataması	4
GÖRSEL SANATLAR	42	2	2	0	0	0	0	Bakanlık ataması	2
REHBERLİK	0	4	4	0	0	0	0	Bakanlık ataması	4
ÖZEL EĞİTİM	0	2	0	0	2	0	2	Bakanlık ataması	2
FEN BİLİMLERİ	186	9	9	0	0	0	0	Bakanlık ataması	9
TOPLAM	1514	83	83	0	2	0	2		83

Tablo 8. Çalışanların Görev Dağılımı

Çalışanın Unvanı	Görevleri
Okul/Kurum Müdürü	<p>Okul Müdürü;</p> <ol style="list-style-type: none">1. Okdesindeki sınıfın dersine girer2. Kanun, tüzük, yönetmelik, yönerge, program ve emirlere uygun olarak görevlerini yürütmeye,3. Okulu düzene koyar, Okulu farklı bir yaşam alanı olarak öğrenci ve öğretmen ihtiyaçlarına göre dizayn eder4. Denetler.5. Okulun amaçlarına uygun olarak yönetilmesinden, değerlendirilmesinden ve geliştirmesinden sorumludur.6. Okul müdürü, görev tanımında belirtilen diğer görevleri de yapar.7. Tüm öğretmenlerin dersini dinler ve rehberlik yapar.8. Öğrenci ve tüm çalışanlara eğitim liderliği yapar.9. İş sağlığı güvenliği ile ilgili aksaklıkları tespit eder gerekli tedbirleri alır
Müdür Yardımcısı	<p>Müdür Yardımcıları</p> <ol style="list-style-type: none">1. Okdesindeki sınıfın dersine girer.2. Okulun her türlü eğitim-öğretim, yönetim, öğrenci, personel, tahakkuk, ayniyat, yazışma, sosyal etkinlikler, yatılılık, bursluluk, güvenlik, beslenme, bakım, nöbet, koruma, temizlik, düzen, halkla ilişkiler gibi işleriyle ilgili olarak okul müdürü tarafından verilen görevleri yapar3. Müdür yardımcıları, görev tanımında belirtilen diğer görevleri de yapar.4. İş sağlığı güvenliği ile ilgili aksaklıkları tespit eder gerekli tedbirleri komisyonda ele alır.
Öğretmenler	<ol style="list-style-type: none">1. İlköğretim okullarında dersler sınıf veya branş öğretmenleri tarafından okutulur.2. Öğretmenler, kendilerine verilen sınıfın veya şubenin derslerini, programda belirtilen esaslara göre plânlamak, okutmak, bunlarla ilgili uygulama ve deneyleri yapmak, ders dışında okulun eğitim-öğretim ve yönetim işlerine etkin bir biçimde katılmak ve bu konularda kanun, yönetmelik ve emirlerde belirtilen görevleri yerine getirmekle yükümlüdürler.3. Sınıf öğretmenleri, okuttukları sınıfı bir üst sınıfta da okuturlar.4. İlköğretim okullarının 4 üncü ve 5 inci sınıflarında özel bilgi, beceri ve yetenek isteyen; beden eğitimi, müzik, görsel sanatlar, din kültürü ve ahlâk bilgisi, yabancı dil ve bilgisayar dersleri branş öğretmenlerince okutulur.5. Derslerini branş öğretmeni okutan sınıf öğretmeni, bu ders saatlerinde yönetimce verilen eğitim-öğretim görevlerini yapar.6. Okulun bina ve tesisleri ile öğrenci mevcudu, yatılı-gündüzlü, normal veya ikili öğretim gibi durumları göz önünde bulundurularak okul

	<p>müdürlüğünce düzenlenen nöbet çizelgesine göre öğretmenlerin, normal öğretim yapan okullarda gün süresince, ikili öğretim yapan okullarda ise kendi devresinde nöbet tutmaları sağlanır.</p> <p>7. Yönetici ve öğretmenler; Resmî Gazete, Tebliğler Dergisi, genelge ve duyurulardan elektronik ortamda yayımlananları Bakanlığın web sayfasından takip eder.</p> <p>8. Elektronik ortamda yayımlanmayanları ise okur, ilgili yeri imzalar ve uygularlar.</p> <p>9. Öğretmenler dersleri ile ilgili araç-gereç, laboratuvar ve işliklerdeki eşyayı, okul kütüphanesindeki kitapları korur ve iyi kullanılmasını sağlarlar.</p> <p>10. İş sağlığı güvenliği ile ilgili aksaklıkları tespit eder gerekli tedbirleri komisyona iletir.</p> <p>11. Kendi zümresi ve diğer zümreler ile etkileşim halinde olmak</p>
Yönetim İşleri ve Büro Memuru	<p>1.Okulun yazı işlerini takip eder.</p> <p>2.Telefonlara bakar.</p> <p>3.Evrakları tasnif edip dosyalar.</p> <p>4. Müdürün vereceği hizmete yönelik diğer görevleri yapar.</p>
Yardımcı Hizmetler Personeli	<p>1.Kalorifer dairesi ve tesisleri ile ilgili hizmetleri yapar.</p> <p>2.Okulun temizlik ve basit bakım onarım işlerini yapar.</p> <p>Müdürün vereceği hizmete yönelik diğer görevleri de yapar.</p>

Tablo9.İdari Personelin Hizmet Süresine İlişkin Bilgiler

Hizmet Süreleri	2023 Yılı İtibarıyla	
	Kişi Sayısı	
1-4 Yıl	-	-
5-6Yıl	-	-
7-10Yıl	1 Kişi	8 YIL
11.....Üzeri	4	12+13+20+22 YIL

Tablo10.Okul/Kurumda Oluşan Yönetici Sirkülasyonu Oranı

	Yıl İçerisinde Okul/Kurumdan Ayrılan Yönetici Sayısı			Yıl İçerisinde Okul/Kurumda Göreve Başlayan Yönetici Sayısı		
	2021	2022	2023	2021	2022	2023
TOPLAM	1	2	1	3	2	0

Tablo11.İdari Personelin Katıldığı Hizmet İçi Programları

Adı ve Soyadı	Görevi	Katıldığı Çalışmanın Adı	Katıldığı Yıl	Belge No
MENDUH BEYAZDAĞ	Müdür	1.02.01.01.003-BEDEN DİLİ VE İLETİŞİM TEKNİKLERİ KURSU 2.01.01.03.001-BİREYSEL ÖĞRENME METOTLARI KURSU 2.01.01.09.030-ÖĞRENCİ TANIMA TEKNİKLERİ KURSU 2.01.01.09.020-DİKKAT EKSİKLİĞİ HİPERAKTİVİTE BOZUKLUĞU ÖZEL ÖĞRENME GÜÇLÜĞÜ (DEHBÖÖG) OLAN ÇOCUKLARA YÖNELİK FARKINDALIK GELİŞTİRME KURSU 3.03.01.02.002-UZMAN ÖĞRETMENLİK EĞİTİM PROGRAMI SEMİNERİ 2.01.03.01.148-GENÇLERLE İLETİŞİM SEMİNERİ 2.02.04.01.071-ÖZEL YETENEKLİ ÖĞRENCİLERİN AYIRT EDİCİ ÖZELLİKLERİ SEMİNERİ 2.01.03.01.028- VELİLER İLE ETKİLİ İLETİŞİM YÖNTEM VE TEKNİKLERİ SEMİNERİ 2.01.03.01.119-21. YY BECERİLERİ EĞİTİMİ SEMİNERİ 2.01.03.01.137-OKUL KÜLTÜRÜNÜN GELİŞTİRİLMESİ SEMİNERİ 4.01.04.02.037-RISK DEĞERLENDİRME EĞİTİMİ SEMİNERİ 2.01.03.01.132- E-TWİNNİNG,ERASMUS+PROJE VE ETKİNLİKLERİ SEMİNERİ 2.01.03.01.185-MEB BİRİM AMİRLERİNİN ÖĞRETMEN BİLGİLENDİRME SEMİNERİ	2023	
GÖKHAN GÖREL	Müdür Yardımcısı	2.01.01.05.027- ÖĞRETMENLİK UYGULAMASI DANIŞMANLIĞI EĞİTİMİ KURSU 2.02.04.01.071-ÖZEL YETENEKLİ ÖĞRENCİLERİN AYIRT EDİCİ ÖZELLİKLERİ SEMİNERİ 2.01.03.01.137-OKUL KÜLTÜRÜNÜN GELİŞTİRİLMESİ SEMİNERİ 2.01.03.01.148-GENÇLERLE İLETİŞİM SEMİNERİ 2.01.03.01.185-MEB BİRİM AMİRLERİNİN ÖĞRETMEN BİLGİLENDİRME SEMİNERİ 2.01.03.01.028- VELİLER İLE ETKİLİ İLETİŞİM YÖNTEM VE TEKNİKLERİ SEMİNERİ 4.01.04.02.037-RISK DEĞERLENDİRME EĞİTİMİ SEMİNERİ	2023	
PINAR AKSOY	Müdür Yardımcısı	4.01.04.02.037-RISK DEĞERLENDİRME EĞİTİMİ SEMİNERİ 2.01.03.01.185-MEB BİRİM AMİRLERİNİN ÖĞRETMEN BİLGİLENDİRME SEMİNERİ	2023	
CEZAİR GÖKÇEN	Müdür Yardımcısı	2.01.03.01.185-MEB BİRİM AMİRLERİNİN ÖĞRETMEN BİLGİLENDİRME SEMİNERİ	2023	
HATİCE ÖZTÜRK	Müdür Yardımcısı	4.02.02.01.001-İLK YARDIM EĞİTİMİ KURSU 2.01.03.01.185-MEB BİRİM AMİRLERİNİN ÖĞRETMEN BİLGİLENDİRME SEMİNERİ	2023	

Tablo12.Öğretmenlerin Hizmet Süreleri

Hizmet Süreleri	Branşı	Kadın	Erkek	Hizmet Yılı	Toplam
1-3Yıl	DİN KÜLTÜRÜ VE AHLAK BİLGİSİ OKUL ÖNCESİ	1		1 YIL	2 YIL
		1		1 YIL	
4-6Yıl	TÜRKÇE İNGİLİZCE FEN BİLİMLERİ	1		5 YIL	14 YIL
		1		4 YIL	
		1		5 YIL	
7-10Yıl	TÜRKÇE REHBERLİK MATEMATİK FEN BİLİMLERİ		2	10+10 YIL	51 YIL
		1	1	7+8 YIL	
		1		8 YIL	
			1	8 YIL	
11-15Yıl	TÜRKÇE BİLİŞİM TEKNOLOJİLERİ VE YAZILIM REHBERLİK DİN KÜLTÜRÜ VE AHLAK BİLGİSİ BEDEN EĞİTİMİ FEN BİLİMLERİ	1	1	11+12 YIL	127 YIL
		1		15 YIL	
		2		12 +14 YIL	
		1	1	12+13 YIL	
			1	15YIL	
16-20	BEDEN EĞİTİMİ FEN BİLİMLERİ İLKÖĞRETİM MATEMATİK İNGİLİZCE DİN KÜLTÜRÜ VE AHLAK BİLGİSİ TEKNOLOJİ VE TASARIM TÜRKÇE GÖRSEL SANATLAR BİLİŞİM TEKNOLOJİLERİ VE YAZILIM MÜZİK	1		18 YIL	474 YIL
		2	1	16+16+20 YIL	
		5	2	16+17+17+17+18+20+20 YIL	
		3		16+19+19 YIL	
			2	17+19 YIL	
		1		16 YIL	
		5	1	17+19+19+20+20+20 YIL	
		1		20 YIL	
		1		20 YIL	
		1		18 YIL	
21ve üzeri	BEDEN EĞİTİMİ FEN BİLİMLERİ GÖRSEL SANATLAR İLKÖĞRETİM MATEMATİK İNGİLİZCE OKUL ÖNCESİ SOSYALBİLGİLER TEKNOLOJİ VE TASARIM TÜRKÇE MÜZİK	1	2	25+26+36 YIL	902 YIL
		1	1	23+29 YIL	
		1		23 YIL	
		4	1	21+22+23+26+27 YIL	
		4	2	22+22+23+23+25+25 YIL	
		5		21+22+23+29+39 YIL	
		3	4	24+24+25+25+27+29+31 YIL	
		3		23+26+29 YIL	
			2	21+24 YIL	
		1		39 YIL	

Tablo13.Kurumda Gerçekleşen Öğretmen Sirkülasyonunun Oranı

	Yıl İçerisinde Kurumdan Ayrılan Öğretmen Sayısı			Yıl İçerisinde Kurumda Göreve Başlayan Öğretmen Sayısı		
	2021	2022	2023	2021	2022	2023
TOPLAM	20	17	16	6	7	10

Tablo14.Öğretmenlerin Katıldığı Hizmet İçi Eğitim Programları

Adı ve Soyadı	Bransı	Katıldığı Çalışmanın Adı	Katıldığı Yıl	Belge No
ABDULMENAF AKTAŞ	İLKÖĞRETİM MATEMATİK	2.01.01.09.030-ÖĞRENCİ TANIMA TEKNİKLERİ KURSU 2.01.01.03.001-BİREYSEL ÖĞRENME METOTLARI KURSU 2.02.02.02.038-OKUL ÖNCESİ DÖNEMİNDE ÇOCUKLAR İÇİN MATEMATİK OYUNLARI SEMİNERİ 2.02.04.01.071-ÖZEL YETENEKLİ ÖĞRENCİLERİN AYIRT EDİCİ ÖZELLİKLERİ SEMİNERİ 2.01.03.01.098-ETKİLİ İLETİŞİM VE SINIR ÇİZEBİLME SEMİNERİ 2.01.03.01.185-MEB BİRİM AMİRLERİNİN ÖĞRETMENLERİ BİLGİLENDİRME SEMİNERİ	2023	
AHMET AVŞAR	DİN KÜLTÜRÜ VE AHLAK BİLGİSİ	2.01.01.09.030-ÖĞRENCİ TANIMA TEKNİKLERİ KURSU 2.02.04.01.071-ÖZEL YETENEKLİ ÖĞRENCİLERİN AYIRT EDİCİ ÖZELLİKLERİ SEMİNERİ 2.01.03.01.185-MEB BİRİM AMİRLERİNİN ÖĞRETMENLERİ BİLGİLENDİRME SEMİNERİ 2.01.03.01.148-GENÇLERLE İLETİŞİM SEMİNERİ 2.01.03.01.101-ZAMAN YÖNETİM SEMİNERİ 2.01.03.01.095-TÜRK MİTOLOJİSİNİN EĞİTİMDEKİ YERİ VE ÖNEMİ SEMİNERİ	2023	
ALİ YUMAK	DİN KÜLTÜRÜ VE AHLAK BİLGİSİ	1.02.01.01.003-BEDEN DİLİ VE İLETİŞİM TEKNİKLERİ KURSU 2.01.03.01.042-OYUN TERAPİSİNİN EĞİTİM ORTAMINDA KULLANIMI SEMİNERİ 2.01.03.01.083-ÇOCUK VE ERGENLERDEKAYIP VE YAS SEMİNERİ 2.01.03.01.116-AFET SONRASI RUH SAĞLIĞI SEMİNER 2.01.03.01.050 - KAYNAŞTIRMA/BÜTÜNLEŞTİRME KAPSAMINDA SUNULAN DESTEK EĞİTİM ODASI HİZMETİNDE EĞİTİM UYGULAMALARI SEMİNERİ 2.01.03.01.085 - HAYATIMIZDAKİ ÖĞRETMEN SEMİNERİ 2.01.03.01.096 - EDEBİYAT VE TOPLUM SEMİNERİ 2.01.03.01.107 - İSLAM MEDENİYETİ SEMİNERİ 1.01.01.04.015 - ADOBE PHOTOSHOP İLE GRAFİK TASARIMI EĞİTİMİ SEMİNERİ 2 2.01.03.01.084 - ÇOCUK KİTAPLARI VE TÜRKÇE DİL BECERİLERİ SEMİNERİ 2.01.03.01.098 - ETKİLİ İLETİŞİM VE SINIR ÇİZEBİLME SEMİNERİ 2.01.03.01.100 - STRES YÖNETİMİ SEMİNERİ 2.01.03.01.106 - BİLGİ GÜVENLİĞİ SORUNLARI VE ÇÖZÜM ÖNERİLERİ SEMİNERİ	2023	
ARZU YILDIRIM ÇOBAN	MÜZİK	2.01.01.09.030 - ÖĞRENCİ TANIMA TEKNİKLERİ KURSU 2.01.01.03.001 - BİREYSEL ÖĞRENME METOTLARI KURSU 4.02.02.01.030 - ÖZEL MOTORLU TAŞIT SÜRÜCÜLERİ (M, A1, A2, A VE B1 SERTİFİKA SINIFI ARAÇLAR) SINAV SORUMLUSU EĞİTİMİ KURSU	2023	
AYŞE GÜL ALYANAK	İLKÖĞRETİM MATEMATİK	4.02.02.01.001 - İLK YARDIM EĞİTİMİ KURSU 2.01.01.09.030 - ÖĞRENCİ TANIMA TEKNİKLERİ KURSU 2.01.01.03.021 - ORTAOKULDA DRAMA EĞİTİMİ SEMİNERİ	2023	
AYŞE NUR KÜLÜNKOĞLU	İLKÖĞRETİM MATEMATİK	2.01.01.09.030 - ÖĞRENCİ TANIMA TEKNİKLERİ KURSU 2.01.03.01.095 - TÜRK MİTOLOJİSİNİN EĞİTİMDEKİ YERİ VE ÖNEMİ SEMİNERİ 2.01.03.01.101 - ZAMAN YÖNETİMİ SEMİNERİ	2023	
BANU DENKEL	İLKÖĞRETİM MATEMATİK	2.01.01.03.001 - BİREYSEL ÖĞRENME METOTLARI KURSU 2.01.01.09.030 - ÖĞRENCİ TANIMA TEKNİKLERİ KURSU 2.01.03.01.085 - HAYATIMIZDAKİ ÖĞRETMEN SEMİNERİ	2023	
BİRGÜL İMERT	SOSYAL BİLGİLER	2.01.03.01.185 - MEB BİRİM AMİRLERİNİN ÖĞRETMEN BİLGİLENDİRME SEMİNERİ 2.01.03.01.101 - ZAMAN YÖNETİMİ SEMİNERİ 2.01.03.01.137 - OKUL KÜLTÜRÜNÜN GELİŞTİRİLMESİ SEMİNERİ	2023	
ÇİHAT SÖNMEZ	FEN BİLİMLERİ	4.02.02.01.001 - İLK YARDIM EĞİTİMİ KURSU 1.02.01.01.003 - BEDEN DİLİ VE İLETİŞİM TEKNİKLERİ KURSU 2.01.01.03.001 - BİREYSEL ÖĞRENME METOTLARI KURSU	2023	
DERYA YILMAZ	GÖRSEL SANATLAR	2.01.01.03.001 - BİREYSEL ÖĞRENME METOTLARI KURSU 2.01.01.09.030 - ÖĞRENCİ TANIMA TEKNİKLERİ KURSU 2.01.03.01.120 - AFET VE ACİL DURUM TEMEL KAVRAMLAR SEMİNERİ	2023	
DİDAR EL	TÜRKÇE	2.01.01.09.030 - ÖĞRENCİ TANIMA TEKNİKLERİ KURSU 2.01.03.01.095 - TÜRK MİTOLOJİSİNİN EĞİTİMDEKİ YERİ VE ÖNEMİ SEMİNERİ 2.01.03.01.121 - AKTİF ÖĞRETİM YÖNTEMLERİ SEMİNERİ	2023	
DİLEK MERCAN	İNGİLİZCE	1.02.01.01.003 - BEDEN DİLİ VE İLETİŞİM TEKNİKLERİ KURSU 2.01.03.01.101 - ZAMAN YÖNETİMİ SEMİNERİ 2.01.03.01.148 - GENÇLERLE İLETİŞİM SEMİNERİ	2023	

DUYGU ÖZEN	BİLİŞİM TEKNOLOJİLERİ	2.01.01.09.020 - DİKKAT EKSİKLİĞİ HİPERAKTİVİTE BOZUKLUĞU ÖZEL ÖĞRENME GÜÇLÜĞÜ (DEHBÖÖG) OLAN ÇOCUKLARA YÖNELİK FARKINDALIK GELİŞTİRME KURSU 2.01.01.09.030 - ÖĞRENCİ TANIMA TEKNİKLERİ KURSU 2.02.02.02.038 - OKUL ÖNCESİ DÖNEMİNDE ÇOCUKLAR İÇİN MATEMATİK OYUNLARI SEMİNERİ	2023	
EKREM HOÇA	FEN BİLİMLERİ	2.01.03.01.028 - VELİLER İLE ETKİLİ İLETİŞİM YÖNTEM VE TEKNİKLERİ SEMİNERİ 2.01.03.01.080 - BAĞIMLILIKLA MÜCADELE SEMİNERİ 1 2.01.03.01.116 - AFET SONRASI RUH SAĞLIĞI SEMİNER	2023	
EMİN BOĞATEKİN	İLKÖĞRETİM MATEMATİK	2.01.03.01.028 - VELİLER İLE ETKİLİ İLETİŞİM YÖNTEM VE TEKNİKLERİ SEMİNERİ 2.01.03.01.095 - TÜRK MİTOLOJİSİNİN EĞİTİMDEKİ YERİ VE ÖNEMİ SEMİNERİ 2.01.03.01.185 - MEB BİRİM AMİRLERİNİN ÖĞRETMEN BİLGİLENDİRME SEMİNERİ	2023	
EMİN KIVANÇ ABAOĞLU	REHBERLİK	2.01.01.09.030 - ÖĞRENCİ TANIMA TEKNİKLERİ KURSU 2.02.04.02.036 - BAĞIMLILIKLA MÜCADELE SEMİNERİ 2 2.01.03.01.095 - TÜRK MİTOLOJİSİNİN EĞİTİMDEKİ YERİ VE ÖNEMİ SEMİNERİ	2023	
ERDAL ALBAYRAK	BEDEN EĞİTİMİ	2.01.01.09.020 - DİKKAT EKSİKLİĞİ HİPERAKTİVİTE BOZUKLUĞU ÖZEL ÖĞRENME GÜÇLÜĞÜ (DEHBÖÖG) OLAN ÇOCUKLARA YÖNELİK FARKINDALIK GELİŞTİRME KURSU 2.01.01.03.001 - BİREYSEL ÖĞRENME METOTLARI KURSU 2.01.03.01.095 - TÜRK MİTOLOJİSİNİN EĞİTİMDEKİ YERİ VE ÖNEMİ SEMİNERİ	2023	
ERDAL TOKMAK	TÜRKÇE	2.01.03.01.185 - MEB BİRİM AMİRLERİNİN ÖĞRETMEN BİLGİLENDİRME SEMİNERİ 2.01.03.01.095 - TÜRK MİTOLOJİSİNİN EĞİTİMDEKİ YERİ VE ÖNEMİ SEMİNERİ 2.01.03.01.148 - GENÇLERLE İLETİŞİM SEMİNERİ	2023	
ERSİN YILMAZ	BEDEN EĞİTİMİ	2.01.01.09.020 - Dikkat Eksikliği Hiperaktivite Bozukluğu Özel Öğrenme Güçlüğü (DEHBÖÖG) Olan Çocuklara Yönelik Farkındalık Geliştirme Kursu 2.01.01.03.001 - Bireysel Öğrenme Metotları Kursu 2.01.03.01.101 - Zaman Yönetimi Semineri	2023	
EYLEM PINARBAŞI	İNGİLİZCE	1.02.01.01.003 - BEDEN DİLİ VE İLETİŞİM TEKNİKLERİ KURSU 2.01.03.01.028 - VELİLER İLE ETKİLİ İLETİŞİM YÖNTEM VE TEKNİKLERİ SEMİNERİ 2.01.03.01.050 - KAYNAŞTIRMA/BÜTÜNLEŞTİRME KAPSAMINDA SUNULAN DESTEK EĞİTİM ODASI HİZMETİNDE EĞİTİM UYGULAMALARI SEMİNERİ	2023	

Tablo15.Kurumdaki Mevcut Hizmetli/Memur Sayısı

	Görevi	Erkek	Kadın	Eğitim Durumu	Hizmet Yılı	Toplam
1	Memur	1		LİSANS	16 YIL	16 YIL
2	Hizmetli	1		LİSE	39 YIL	39 YIL

Tablo16.Okul/kurum Rehberlik Hizmetleri

MevcutKapasite				Mevcut Kapasite Kullanımı ve Performans					
Psikolojik Danışman Norm Sayısı	Görev Yapan Psikolojik Danışman Sayısı	İhtiyaç Duyulan Psikolojik Danışman Sayısı	Görüşme Odası Sayısı	Danışmanlık Hizmeti Alan			Rehberlik Hizmetleri İle İlgili Düzenlenen Eğitim/Paylaşım Toplantısı vb. Faaliyet Sayısı		
				Öğrenci Sayısı	Öğretmen Sayısı	Veli Sayısı	Öğretmenlere Yönelik	Öğrencilere Yönelik	Velilere Yönelik
4	4	0	1	785	25	465	4	4	5

2.7.3. Teknolojik Düzey

Tablo17. Teknolojik Araç-Gereç Durumu

Araç-Gereçler	2021	2022	2023	İhtiyaç
AKILLI TAHTA SAYISI	50	50	50	Yok
MASAÜSTÜ BİLGİSAYAR SAYISI	14	14	14	Yok
TAŞINABİLİR BİLGİSAYAR SAYISI	2	2	2	Yok
PROJEKSİYON SAYISI	4	4	4	Yok
TV SAYISI	1	1	1	Yok
YAZICI SAYISI	14	14	14	Yok
FOTOKOPİ MAKİNASI SAYISI	2	2	2	Yok

Tablo18. Fiziki Mekân Durumu

Fiziki Mekân	Var	Yok	Adedi	İhtiyaç	Açıklama
Öğretmen Çalışma Odası	X		2		
Ekipman Odası	X		2		
Kütüphane	X		1		
Rehberlik Servisi	X		4		
Resim Odası	X		1		
Müzik Odası	X		1		
Çok Amaçlı Salon	X		1		
Spor Salonu	X		1		

2.7.2. Mali Kaynaklar

Tablo19.Kaynak Tablosu

Kaynaklar	2024	2025	2026	2027	2028
Genel Bütçe	-	-	-	-	-
Okul Aile Birliđi	200000	250000	300000	350000	400000
Özel İdare	-	-	-	-	-
Kira Gelirleri	-	-	-	-	-
Döner Sermaye	-	-	-	-	-
Dış Kaynak/Projeler	-	-	-	-	-
Diđer	-	-	-	-	-
TOPLAM	200000	250000	300000	350000	400000

Tablo20.Harcama Kalemler

Harcama Kalemi	Çeşitleri
Personel	Sözleşmeli olarak çalışan personelin(sekretertemizlik, güvenlik) ücret, vergi, sigorta vb. giderleri
Onarım	Okul/kurum binası ve tesisatlarıyla ilgili her türlü Küçük onarım; makine, bilgisayar, yazıcı vb. bakım giderleri
Sosyal-sportif faaliyetler	Etkinlikler ile ilgili giderler
Temizlik	Temizlik malzemeleri alımı
İletişim	Telefon, faks, internet, posta, mesaj giderleri
Kırtasiye	Her türlü kırtasiye sarf malzemesi giderleri

Tablo21.Gelir-Gider Tablosu

YILLAR	2021		2022		2023	
	GELİR	GİDER	GELİR	GİDER	GELİR	GİDER
Temizlik	240000	30.000	330000	46.000	500000	90.000
Küçük Onarım		20.000		15.000		20.000
Bilgisayar Harcamaları		5000		7000		8000
Büro Makinaları Harcamaları		17.000		17.000		60.000
Telefon		1800		2600		2800
Sosyal Faaliyetler		2500		3000		5000
Kırtasiye		11.000		18.000		24.000
Personel		152.550		297.000		459.000
GENEL		8.000		17.000		20.000

2.7.3. İstatistiki Veriler

Tablo 22.Öğrenci Durumu

GENELMEVCUT			ORTALAMASINIFMEVCUDU			EN FAZLA OLAN SINIF MEVCUDU SAYISI			EN AZ OLAN SINIF MEVCUDU SAYISI			KAYNAŞTIRMA EĞİTİMİNE TABİ ÖĞRENCİ SAYISI		
2021	2022	2023	2021	2022	2023	2021	2022	2023	2021	2022	2023	2021	2022	2023
1992	1827	1722	43	41	41	46	46	45	37	37	32	39	42	47

Tablo 23.Öğrenci Kursları

AÇILAN DERSLER	KATILAN ÖĞRENCİ SAYISI			GÖREV ALAN ÖĞRENMENLERİN SAYISI		
	2021	2022	2023	2021	2022	2023
TÜRKÇE	309	352	23	6	8	3
SOSYAL BİLGİLER	239	298	26	4	6	2
İNGİLİZCE	241	397	24	5	6	2
İLKÖĞRETİM MATEMATİK	357	405	22	8	11	4
FEN BİLİMLERİ	324	399	22	7	7	3
DİN KÜLTÜRÜ VE AHLAK BİLGİSİ	80	112	44	2	2	2

Tablo 24.Okul/Kurumun Akademik Başarısı

ULUSAL DÜZEYDE YAPILAN SINAVLARDA BAŞARI SAĞLAYAN ÖĞRENCİ SAYISI			MEVCUDA ORANI			İL BAŞARI SIRASI			SINIFINI DOĞRUDAN GEÇEN ÖĞRENCİ SAYISI			SINIF TEKRARI YAPAN ÖĞRENCİ SAYISI		
2021	2022	2023	2021	2022	2023	2021	2022	2023	2021	2022	2023	2021	2022	2023
70	75	78	%3.5	%4	%4.5	-	-	-	1912	1752	1657	18	15	15

Tablo 25. Okul/Kurumda Yapılan Sosyal Faaliyetlerin (Kutlamalar, Anma Günü, Kermes Vb.) Neler Olduğu, Bunlarda Görev Alan Öğretmen, Öğrenci Velilerin Sayısı

SOSYAL FAALİYETLER	GÖREV ALAN ÖĞRETMENLER			ÖĞRENCİ SAYILARI			VELİ SAYILARI		
	2021	2022	2023	2021	2022	2023	2021	2022	2023
2023-2024 EĞİTİM ÖĞRETİM YILI AÇILIŞI - İLKÖĞRETİM HAFTASI	3	4	4	1955	1795	1680	560	450	425
CUMHURİYET BAYRAMI	6	6	8	1805	1798	1660	470	490	510
ATATÜRK HAFTASI	7	7	10	1896	1794	1663	450	456	480
ÖĞRETMENLER GÜNÜ	6	7	7	1898	1799	1671	339	365	370
İSTİKLAL MARŞININ KABULÜ VE MEHMET AKİF ERSOY'U ANMA GÜNÜ	7	9	8	1890	1787	1666	47	75	53
18 MART ÇANAKKALE ZAFERİNİ VE ŞEHİTLERİNİ ANMA GÜNÜ	7	7	8	1897	1784	1660	95	125	145
23 NİSAN ULUSAL EGEMENLİK VE COÇUK BAYRAMI	7	8	9	1878	1780	1658	440	480	510
ANNELER GÜNÜ	4	4	4	461	576	603	15	12	19
YUNUS EMRE KÜLTÜR VE SANAT HAFTASI	5	4	5	558	661	703	32	48	54
ENGELLİLER HAFTASI	4	4	4	306	320	343	10	12	16
19 MAYIS ATATÜRKÜ ANMA GENÇLİK VE SPOR BAYRAMI	8	8	9	1880	1794	1657	350	425	540
EĞİTİM ÖĞRETİM YILI KAPANIŞI	4	4	5	1877	1771	1649	645	675	710

Tablo 26.Okul/Kurumda Yapılan Kültürel Faaliyetlerin(Gezi,SergiVb.) Neler Olduğu; Kültürel Faaliyetlerde Görev Alan Öğretmen, Öğrenci ve Velilerin Sayısı

KÜLTÜREL FAALİYETLER	GÖREV ALAN ÖĞRETMENLER			ÖĞRENCİ VE VELİ SAYILARI		
	2021	2022	2023	2021	2022	2023
BURSA İLİ CUMALI KIZIK VE ULUDAĞ KÜLTÜREL GEZİ	-	-	-	-	-	56
THEME PARK VIALAND GEZİSİ	-	4	5	-	450	420
TOPKAPI TRAFİK PARKI	-	-	-	-	-	56
BODY WORLDS ANIMAL INSIDE OUT SERGİSİ	-	-	-	-	-	110
RESİM SERGİSİ	2	2	-	185	268	235
GELENEKSEL EYÜP OYUNCAK ATÖLYESİ	-	4	-	-	82	-
RAHMİ KOÇ MÜZESİ	-	5	-	-	125	-
FOREST GEZİSİ	-	15	-	-	365	483
TAKSİM MÜZELERİ	-	-	-	-	-	19
AQUA FLORYA AKVARYUM	19	-	-	297	-	-

Tablo 27.Spor Kulübü Faaliyetleri

TAKIM	ANTRENÖR SAYISI			LİSANSLI ÖĞRENCİ SAYISI			BU ALANDA KAZANILAN BAŞARILAR			MEZUN OLDUKTAN SONRA SPORA DEVAM EDEN ÖĞRENCİ SAYISI		
	2021	2022	2023	2021	2022	2023	2021	2022	2023	2021	2022	2023
BASKETBOL	-	-	1	-	-	20	-	-	İLÇE 1. VE İLÇE 3.SÜ	-	-	-
VOLEYBOL	-	-	1	-	-	12	-	-	-	-	-	-
FUTSAL	-	-	1	-	-	22	-	-	İLÇE 1. Sİ VE İLÇE 2. Sİ	-	-	-
ATLETİZM	-	-	-	-	-	8	-	-	-	-	-	-
SATRANÇ	-	-	1	-	-	6	-	-	İLÇE 1.Sİ	-	-	-
MASA TENİSİ	-	-	-	-	-	4	-	-	İLÇE 1.Sİ	-	-	-

Tablo 28.Öğrenci Devam Durumu

ÖĞRENCİLERİN DEVAM DURUMU			ÖNCEKİ YILDA DEVAMSIZLIKTAN KALAN ÖĞRENCİ SAYISI			SÜREKLİ DEVAMSIZLIK YAPAN ÖĞRENCİ SAYISI			ÖNCEDEDEN DEVAMSIZ OLUP DA DEVAMI SAĞLAYAN ÖĞRENCİ SAYISI		
2021	2022	2023	2021	2022	2023	2021	2022	2023	2021	2022	2023
89	92	95	5	3	3	5	3	3	0	0	0

Tablo 29.Sosyal Kulüplerin Çalışması

SOSYAL KULÜPLER	GERÇEKLEŞTİRDİĞİ PROJELER
ENGELLİLERLE DAYANIŞMA KULÜBÜ	Engelliler haftası programı yapılması
DEĞERLER KULÜBÜ	Fidan dikimi, Gönülden gönüle projesi, Yetim kardeş projesi, En temiz sınıf projesi
SANTRANÇ KULÜBÜ	Satranç turnuvası
SIVİL SAVUNMA KULÜBÜ	Okul afet bilinci oluşturmak için tatbikat yapılması
SPOR KULÜBÜ	Sportif turnuvaların düzenlenmesi
BİLİŞİM İNTERNET KULÜBÜ	Teknolojiyi bilinçli kullanmak için sınıf içi seminer düzenlenmesi
YEŞİLAY KULÜBÜ	Madde Bağımlılığın zararı ile ilgili afiş broşür yarışması
MÜZİK KULÜBÜ	Okul korusu oluşturulması
KÜTÜPHANECİLİK KULÜBÜ	Okul geneli okuma saati planlanması
HAYVANLARI SEVME KORUMA KULÜBÜ	Sokak hayvanları için mama temini
MESLEK TANITMA KULÜBÜ	8.sınıf öğrencileri için seçilebilecek meslekler hakkında yetkili kişilerin okula çağrılarak öğrencilere bilgi verilmesi
GEZİ, TANITIMA VE TURİZM KULÜBÜ	Kültürel ve sanatsal gezilerin düzenlenmesi
TRAFİK GÜVENLİĞİ VE İLK YARDIM KULÜBÜ	Trafik ve afet farkındalık eğitimi düzenlenmesi Topkapı trafik parkına eğitim için öğrenci götürülmesi
GÖRSEL SANATLAR KULÜBÜ	Resim yarışmalarına öğrenci hazırlanması ve resim sergisi düzenlenmesi

Tablo 30.Personel Devam Durumu

PERSONELİN SEVK ALMA DURUMU			ZORUNLU İZİNLER HARİÇ ALINAN İZİN SÜRELERİ			SEVK ALMA SIKLIĞI			HAFTALIK SEVK SAYISI			ALINAN RAPOR SAYISI		
2021	2022	2023	2021	2022	2023	2021	2022	2023	2021	2022	2023	2021	2022	2023
-	-	-	10	10	15	-	-	-	-	-	-	21	34	38

Tablo 31. Rehberlik Hizmetleri

YARARLANAN ÖĞRENCİ SAYISI	DİĞER FAALİYETLERİ
674	<ul style="list-style-type: none">• Veli bilgilendirme çalışmaları• Öğretmen seminerleri• Lise tanıtımları• Ulusal sınavlar hakkında bilgilendirme çalışmaları

Tablo 32. Engelli Öğrenciler İçin Kolaylaştırıcı Çalışmalar

ENGELLİ ÖĞRENCİLERİN SAYISI	ENGEL ÇEŞİTLERİ	YAŞAMINI KOLAYLAŞTIRMAK İÇİN ALINAN ÖNLEMLER
6	<ul style="list-style-type: none">• Hafif düzey zihinsel engellik• Hafif Düzeyde Otizm Spektrum Bozukluğu• Dil ve Konuşma Güçlüğü• Özel öğrenme güçlüğü	<ul style="list-style-type: none">• Sınıflarının giriş katta bulunması• Lavabolarının ayrı olması• Bireyselleştirilmiş eğitim planının uygulanması

Tablo 33. Okulun Dış Çevre(MEB,Belediye,AB,TÜBİTAK,MEM) Tarafından Düzenlenen Faaliyet Ve Projelere Katılma Ve Bu Projelerden Yararlanma Durumu

MEB	BELEDİYE	AB	TÜBİTAK	MEM
<ul style="list-style-type: none">• ÇEDES	<ul style="list-style-type: none">• Sıfır Atık	<ul style="list-style-type: none">• Famaus• Woman in History• Zero Waste• DontThrow, Upcycle• Tongue Twister Wheel	<ul style="list-style-type: none">• Tübitak 4006	<ul style="list-style-type: none">• Okul Meclis Projesi

Okul/Kuruma Ulaşım;

Okulumuz merkezi bir konumda bulunmaktadır. Öğrencilerimiz toplu taşıma, servis yada kişisel araçlarla okulumuza ulaşım sağlamaktadır.

Tablo 34. Fiziki Mekânlar

	KULLANIMA UYGUNLUĐU	KULLANILMA SIKLIĐI
SPOR SALONU	X	Sık
ÇOK AMAÇLI SALON	X	Sık
BTS	X	Sık
LABORATUVAR	X	Sık
SINIFLAR	X	Sık
İDARİ ODALAR	X	Sık
ÖĐRETMENLER ODASI	X	Sık
BİNANIN DIŐ VE İÇ SES YALITIMI	X	Sık
DANIŐMA	X	Sık
ZİYARETÇİ ODASI	X	Sık

Tablo 35. Kantin

KANTİNİN İŐLETİLME BİÇİMİ	İHTİYACI KARŐILAMA DÜZEYİ	OKULA GETİRİŐİ	ÖĐRENCİLERİN DIŐARI GİTMESİNİ ÖNLEME DURUMU	FAYDALARI
Őahıs	Yeterli	Var	Öđrencilerimiz okul dıŐına çıkmamaktadır	Öđrencilerin alışveriş için okul dıŐına çıkmamasını sađladıđı için güvenlik adına bir sorun oluşmasını engellemektedir.

Tablo 36. Isınma Durumu

OKULUN ISITILMA ŐEKLİ	Kalorifer
YAKIT TÜRÜ	Dođalgaz
ISINMANIN TAM SAĐLANIP SAĐLANMADIĐI	Yeterli
SAĐLANAMIYORSA NEDENLERİ	-
KALORİFER GÖREVLİSİNİN EĐİTİMİ	Var
BELGESİ	Var

Tablo 37.Sivil Savunma

YANGIN TERTİBATI	Yapılıyor
YANGIN TÜPÜ	Var
İKAZ ALARM ZİLİ	Var
ELEKTRİK TERTİBATININ KONTROLÜ	Yapılıyor
BACA TEMİZLİĞİ	Yapılıyor
KALORİFER KAZANININ TEMİZLİĞİ	Yapılıyor
SİVİL SAVUNMA TATBİKATI	Yapılıyor

Tablo 38. Okul/Kurumun İş Birliği Yaptığı Kurum Ya Da Kişiler, Okulda Ya Da Okulca Düzenlenen Panel, Konferans Vb. Sunumlar

OKULUN İŞ BİRLİĞİ YAPTIĞI KURUM YADA KİŞİLER	İlçe Emniyet Müdürlüğü Bahçelievler Belediyesi
OKULDA YADA OKULCA DÜZENLENEN PANEL	-
KONFERANS	-
SUNUMLAR	Bahçelievler Belediyesi Tarafından Trafik Bilinci Ve Deprem Farkındalık Semineri Bahçelievler İlçe Emniyet Müdürlüğü Tarafından En İyi Narkotik Anne Semineri

2.8. Çevre Analizi(PESTLE)

Tablo 39.PESTLE Analiz Tablosu

Politik-Yasal etkenler	Ekonomik etkenler
<ul style="list-style-type: none">● Kalkınma Planı ve Orta Vadeli Program,● Bakanlık ,il ve ilçe stratejik planlarının incelenmesi,● Yasal yükümlülüklerin belirlenmesi,● Oluşturulması gereken kurul ve komisyonlar,● Okul/kurum çevresindeki politik durum.	<ul style="list-style-type: none">● Okul/kurumun bulunduğu çevrenin genel gelir durumu,● İş kapasitesi,● Okul/kurumun gelirini artırıcı unsurlar,● Okul/kurumun giderlerini arttıran unsurlar,● Tasarruf sağlama imkânları,● İşsizlik durumu,● Mal-ürün ve hizmet satın alma imkânları,● Kullanılabilir bütçe
Sosyo kültürel etkenler	Teknolojik etkenler
<ul style="list-style-type: none">● Kariyer beklentileri,● Ailelerin ve öğrencilerin bilinçlenmeleri,● Aile yapısındaki değişimler(geniş aileden çekirdek aileye geçiş, erken yaşta evlenme vs.),● Nüfus artışı,● Göç,● Nüfusun yaş gruplarına göre dağılımı,● Hayat beklentilerindeki değişimler(Hızlı para kazanma hırsları, lüks yaşama düşkünlük, kırsal alanda kentsel yaşam),● Beslenme alışkanlıkları,● Değerler, mesleki etik kuralları vb.	<ul style="list-style-type: none">● Okul/kurumun teknoloji kullanım durumu● e-Devlet uygulamaları,● Dijital Platformlar üzerinden uzaktan eğitim imkânları,● Okul/kurumun sahip olmadığı teknolojik araçlar● Personelin ve öğrencilerin teknoloji kullanım kapasiteleri,● Personelin ve öğrencilerin sahip olduğu teknolojik araçlar,● Teknoloji alanındaki gelişmeler● Teknolojinin eğitimde kullanımı
Çevresel Etkenler	
<ul style="list-style-type: none">● Hava ve su kirlenmesi,● Nüfus yoğunluğu● Trafik yoğunluğu sebebiyle okula ulaşmada problem yaşama● Çevrede yoğunluk gösteren hastalıklar,● Doğal afetler (deprem kuşağında bulunma,Covid19,kene vakaları vb.)	

2.9. GZFT Analizi

Okulumuzun temel istatistiklerinde verilen okul künyesi, çalışan bilgileri, bina bilgileri, teknolojik kaynak bilgileri ve gelir gider bilgileri ile paydaş anketleri sonucunda ortaya çıkan sorun ve gelişime açık alanlar iç ve dış faktör olarak değerlendirilerek GZFT tablosunda belirtilmiştir. Dolayısıyla olguyu belirten istatistikler ile algıyı ölçen anketlerden çıkan sonuçlar tek bir analizde birleştirilmiştir.

Kurumun güçlü ve zayıf yönleri donanım, malzeme, çalışan, iş yapma becerisi, kurumsal iletişim gibi çok çeşitli alanlarda kendisinden kaynaklı olan güçlülükleri ve zayıflıkları ifade etmektedir ve ayrımda temel olarak okul müdürü/müdürlüğü kapsamında bakılarak iç faktör ve dış faktör ayrımı yapılmıştır.

Tablo40.GZFT Listesi

İç Çevre		Dış Çevre	
Güçlü Yönler	Zayıf Yönler	Fırsatlar	Tehditler
ÖĞRENCİLER: Sınavda başarılı öğrencilerin okuması. Teknolojiye meraklı, araştırmacı, gelişime açık öğrencilerin bulunması.	ÖĞRENCİLER: Uzak mesafelerden gelme, sorumluluk bilinci zayıf	POLİTİK: Eğitimi geliştirici politikaların olması	POLİTİK: Ulusal ve uluslararası projelere katılım sağlayamama
ÇALIŞANLAR: Öğretmen kadrosunun deneyimli ve tam olması	ÇALIŞANLAR: Hoşgörüsü eksikliği, geleneksel öğretim yöntemlerine başvurulması, değişime direnmek	EKONOMİK: Okul aile birliğimizin veliler tarafından desteklenmesi	EKONOMİK: Eğitim öğretim çalışmalarının desteklenmesi konusunda mali mevzuatın getirdiği kısıtlar
VELİLER: Velilerin ilgili olması	VELİLER: Çalışan ve ayrı ebeveynlerin çoğunlukta olması, eğitimci kadrosuna saygı eksikliği	SOSYOLOJİK: Sosyo ekonomik düzeyinin yüksek olması	SOSYOLOJİK: Medyanın eğitici görevini yerine getirememesi Mezunlarla iletişimin ve işbirliğinin sağlayacağı avantajları yeterince kullanamama Okul-veli- öğrenci işbirliklerinin yeterli düzeyde olmaması
BİNA VE YERLEŞKE: Okul binasının standartları yakalamış olması	BİNA VE YERLEŞKE: Bina kapasitesinin yetersizliği, yangın merdiveninin dışarıda olmaması, toplanma merkezinin dar olması	TEKNOLOJİK: Yeterli donanımın olması	TEKNOLOJİK: Öğrencilerin teknoloji kullanım seviyelerinin istenen düzeye ulaşmaması
DONANIM: Okul alanının yeterli ve donanımının standartlara yakın olması	DONANIM: Donanımsal eksik bulunmamaktadır.	MEVZUAT-YASAL: Mevzuatın takibi ve uygulanabilirliği	MEVZUAT-YASAL: Akademik alanda küresel rekabet baskısı Eğitim öğretim çalışmalarının nitelikli çıktılara ve girişimcilik konularına yönlendirilememesi
BÜTÇE: Maddi imkânlar ihtiyaçları karşılayabilmekte	BÜTÇE: Donanımsal eksik bulunmamaktadır.	EKOLOJİK: Anayola ve toplu taşıma araçlarına yakınlığı	EKOLOJİK: Okulun fiziksel donanımının yetersiz olması
YÖNETİM SÜREÇLERİ: Kurumsal kimliği yansıtan ve uyumlu	YÖNETİM SÜREÇLERİ: Öğrenci sayısının fazla olması sebebiyle olumsuzluklar ortaya çıkmaktadır.		
İLETİŞİM SÜREÇLERİ: Sağlıklı bir diyalog kurma	İLETİŞİM SÜREÇLERİ: Okulun kalabalık olması sebebiyle iletişim engelleri ortaya çıkmaktadır		

2.10. Tespit ve İhtiyaçların Belirlenmesi

Tablo41.Tespit ve İhtiyaçların Belirlenmesi

Durum Analizi Aşamaları	Tespitler	İhtiyaçlar
Uygulanmakta Olan Stratejik Planın Değerlendirilmesi	Uygulanmakta olan stratejik planla ilgili yeterli değerlendirme yapılmadığı tespit edilmiştir.	Kısa periyotlarda durum analizi için toplantılar düzenlenerek planın uygulanabilirliğinin değerlendirmesi.
Paydaş Analizi	Dış paylarla iletişim çok güçlü değildir.	Dış paydaşları daha aktif hale getirmek için görüşmeler yapılması.
Okul İçi Analiz	Sosyal faaliyetler öğrenci sayısına oranla yetersizdir.	Öğrencilerin aktif olarak katılacağı sosyal faaliyetlere ağırlık verilmesi.

3. GELECEĞE BAKIŞ

Okul Müdürlüğümüzün Misyon, vizyon, temel ilke ve değerlerinin oluşturulması kapsamında öğretmenlerimiz, öğrencilerimiz, velilerimiz, çalışanlarımız ve diğer paydaşlarımızdan alınan görüşler, sonucunda stratejik plan hazırlama ekibi tarafından oluşturulan Misyon, Vizyon, Temel Değerler; Okulumuz üst kurulana sunulmuş ve üst kurul tarafından onaylanmıştır.

3.1. Misyon

Biz, eğitim-öğretim programımızı en iyi şekilde kullanarak, öğrencilerimizin sahip oldukları akademik, psiko-sosyal, sanatsal ve fiziksel tüm potansiyellerini istendik şekilde ortaya çıkararak ülkemize ve tüm dünyaya iyi insan yetiştirmek için varız.

3.2. Vizyon

En güncel teknolojik imkanlara sahip, fiziksel şartları mükemmel düzeyde, öğrencilerinin tüm bilişsel ve duyuşsal ihtiyaçlarına optimum seviyede cevap verebilen, muasır medeniyetler üstü bir eğitim-öğretim anlayışına sahip bir okul olarak, milli değerlerimiz ve kültürümüzle çağdaş bilimi harmanlayarak bütün dünyada ihtiyaç duyulan bireyler topluma kazandırmaktır.

3.3. Temel Değerler

- 1) Nitelikli ve kaliteli eğitim
- 2) Bireysel öğrenme ve becerileri desteklemek
- 3) Açıklık ve ulaşılabilirlik
- 4) Hesap verilebilirlik,
- 5) Etkili iletişim(Okul içi ve okul dışı)
- 6) Hakkaniyet ve eşitlik
- 7) İnsana saygı
- 8) Akademik başarı
- 9) Kurum içi demokrasi

4. AMAÇ, HEDEF VE PERFORMANS GÖSTERGESİ İLE STRATEJİLERİN BELİRLENMESİ

4.1. Amaç, Hedef Ve Performans Göstergesi İle Stratejilerin Belirlenmesi

Tablo 42.TEMA: Eğitim-Öğretime Erişim ve Katılım

TEMA:Eğitim-Öğretime Erişim ve Katılım	
Okul/Kurum Türü:Ortaokul	
Amaç 1	A1. Öğrencilerin eğitim öğretime etkin katılımlarıyla donanımlı olarak bir üst öğrenime geçişi sağlanacaktır.
Hedef 1	H1. Öğrenme kayıpları önleyici çalışmalar yapılarak azaltılacaktır.
Performans Göstergeleri	PG 1.1.1. Bir eğitim ve öğretim yılında destekleme ve yetiştirme kurslarına kayıt yaptıran öğrenci oranı (%) PG 1.1.2. Destekleme ve yetiştirme kurslarına devam eden öğrencilerin katılım sağladığı derslerin not ortalaması PG 1.1.3. 20 gün ve üzeri özürsüz devamsızlık yapan öğrenci oranı (%) PG1.1.4. 20 gün ve üzeri özürlü devamsızlık yapan öğrenci oranı (%)
Stratejiler	S1. Öğrencilerin genel derslerdeki kazanım eksiklikleri tespit edilerek destekleme ve yetiştirme kurslarıyla akademik yeterliklerinin artırılması sağlanacaktır. S2. Dijital platformlar aracılığıyla öğrencilerin tamamlayıcı ve destekleyici eğitim almaları sağlanacaktır. S3. DYK'lara yönelik ders içeriklerine katkı sağlayacak etkinlik, okuma vb aktivitelerin zenginleştirilmesi sağlanacaktır. S4. DYK içerikleri öğrencinin hazır bulunuşluk seviyesi dikkate alınarak hazırlanacaktır. S5. Öğrencilerin devamsızlık nedenleri tespit edilerek devamsızlığa neden olan etmenler giderilecektir.

Tablo43.Amaç,Hedef,Gösterge ve Stratejilere İlişkin Kart Şablonu

Amaç1	Öğrencilerin eğitim öğretime etkin katılımlarıyla donanımlı olarak bir üst öğrenime geçişi sağlanacaktır.
Hedef1.1	Öğrenme kayıpları önleyici çalışmalar yapılarak azaltılacaktır.

Performans Göstergeleri	Hedefe Etkisi*	Başlangıç Değeri**	2024	2025	2026	2027	2028	İzleme Sıklığı	Rapor Sıklığı
PG1.1.1	%35	%15	%25	%35	%45	%55	%65	6 ay	1 yıl
PG1.1.2	%25	65	70	75	80	85	90	6 ay	1 yıl
PG1.1.3	%25	%7	%6	%5	%4	%3	%2	6 ay	1 yıl
PG1.1.4	%15	%6	%5	%4	%3	%2	%1	6 ay	1 yıl
Koordinatör Birim	Okul İdaresi, Ders Öğretmenleri								
İşbirliği Yapılacak Birimler	Rehberlik Servisi, Öğrenci Velileri.								
Riskler	1 DYK'nın sadece 8. Sınıflar için açılması. 2 Teknoloji bağımlılığının öğrenme üzerindeki olumsuz etkileri. 3 salgın hastalıkların yaygınlaşmasından kaynaklı devam problemi.								
Stratejiler	S1. Öğrencilerin genel derslerdeki kazanım eksiklikleri tespit edilerek destekleme ve yetiştirme kurslarıyla akademik yeterliklerinin artırılması sağlanacaktır. S2. Dijital platformlar aracılığıyla öğrencilerin tamamlayıcı ve destekleyici eğitim almaları sağlanacaktır. S3. DYK'lara yönelik ders içeriklerine katkı sağlayacak etkinlik, okuma vb aktivitelerin zenginleştirilmesi sağlanacaktır. S4. DYK içerikleri öğrencinin hazır bulunuşluk seviyesi dikkate alınarak hazırlanacaktır. S5. Öğrencilerin devamsızlık nedenleri tespit edilerek devamsızlığa neden olan etmenler giderilecektir.								
Maliyet Tahmini	72500 TL								
Tespitler	1 Öğrenciler ölçme değerlendirme sonucunda kazanım eksikliklerine odaklanmamaktadır. 2 Yaygın hastalık sonucunda artan devamsızlar öğrencilerin müfredatın gerisinde kalmasına sebep olmaktadır.								
İhtiyaçlar	1 Ölçme değerlendirme evraklarının her öğrenciyle paylaşılıp, eksiklerin tespit edilip sınıf ortamında giderilmesi. 2 Hastalık sebebiyle fazla devamsızlık yapan öğrencilerle ek çalışma yapılması.								

Tablo 44.Eğitim ve Öğretimde Kalite

TEMA: Eğitim ve Öğretimde Kalite	
Okul/Kurum Türü:Ortaokul	
Amaç 2	A2. Öğrencilere medeniyetimizin ve insanlığın ortak değerleriyle çağın gereklerine uygun bilgi, beceri, tutum ve davranışlar kazandırılacaktır
Hedef 2	H2. Öğrencilerin bilimsel, kültürel, sanatsal, sportif ve toplum hizmeti alanlarında ders dışı etkinliklere katılım oranı artırılabacaktır.
Performans Göstergeleri	PG 2.2.1. Okulda bir eğitim ve öğretim döneminde bilimsel, kültürel, sanatsal ve sportif alanlarda en az bir faaliyete katılan öğrenci oranı (%) PG 2.2.2. Bir eğitim ve öğretim yılında en az iki sosyal sorumluluk ve toplum hizmeti çalışmalarına katılan öğrenci oranı (%) PG 2.2.3. Bir eğitim ve öğretim yılında yerel, ulusal ve uluslararası proje, yarışma vb. etkinliklere katılan öğrenci oranı (%)
Stratejiler	S1. Her bir öğrencinin bir kulüp faaliyetinde aktif olarak yer alması sağlanarak kulüp faaliyetlerinin etkinliği artırılabacaktır. S2. Öğrencilerin seviyelerine uygun olarak toplumsal sorunların çözümüne katkı sağlamak ve farkındalık oluşturmak amacıyla afet ve acil durum, çevre, eğitim, spor, kültür ve turizm, sağlık ve sosyal hizmetler alanlarında toplum hizmeti faaliyetlerine katılımları artırılabacaktır. S3. Okul bünyesinde yarışmalar düzenlenecektir. S4. Diğer kurum ve kuruluşlarla iş birliği içerisinde yürütülen bilimsel, sosyal, kültürel, sanatsal ve sportif alanlardaki faaliyetler artırılabacaktır. S5. Okul bünyesinde etkinlikler düzenlenecektir. S6. Öğrencilerin yerel, ulusal ve uluslararası proje ve yarışmalara katılımları teşvik edilecektir.

Tablo45.Amaç,Hedef,Gösterge ve Stratejilere İlişkin Kart Şablonu

Amaç2	Öğrencilere medeniyetimizin ve insanlığın ortak değerleriyle çağın gereklerine uygun bilgi, beceri, tutum ve davranışlar kazandırılacaktır.
Hedef2.1	Öğrencilerin bilimsel, kültürel, sanatsal, sportif ve toplum hizmeti alanlarında ders dışı etkinliklere katılım oranı artırılabacaktır.

Performans Göstergeleri	Hedefe Etkisi*	Başlangıç Değeri**	2024	2025	2026	2027	2028	İzleme Sıklığı	Rapor Sıklığı
PG2.1.1	%40	%30	%30	%40	%50	%60	%70	6 ay	1 yıl
PG2.1.2	%30	%5	%10	%15	%20	%25	%30	6 ay	1 yıl
PG2.1.3	%30	%7	%10	%15	%20	%25	%30	6 ay	1 yıl
Koordinatör Birim	Okul İdaresi								
İşbirliği Yapılacak Birimler	Kulüp Öğretmenleri, Ders Öğretmenleri, Rehberlik Servisi.								
Riskler	Öğrencilerde sosyal medya ve teknoloji bağımlılığının artması. Öğrenci sayısının fazla olması.								
Stratejiler	S1. Her bir öğrencinin bir kulüp faaliyetinde aktif olarak yer alması sağlanarak kulüp faaliyetlerinin etkinliği artırılacaktır. S2. Öğrencilerin seviyelerine uygun olarak toplumsal sorunların çözümüne katkı sağlamak ve farkındalık oluşturmak amacıyla afet ve acil durum, çevre, eğitim, spor, kültür ve turizm, sağlık ve sosyal hizmetler alanlarında toplum hizmeti faaliyetlerine katılımları artırılacaktır. S3. Okul bünyesinde yarışmalar düzenlenecektir. S4. Diğer kurum ve kuruluşlarla iş birliği içerisinde yürütülen bilimsel, sosyal, kültürel, sanatsal ve sportif alanlardaki faaliyetler artırılacaktır. S5. Öğrencilerin yerel, ulusal ve uluslararası proje ve yarışmalara katılmaları teşvik edilecektir.								
Maliyet Tahmini	87500 TL								
Tespitler	1 Kulüp çalışmalarının rahatça yapılacağı fiziksel alanlar yetersizdir.								
İhtiyaçlar	1 Sosyal kulüp çalışmalarına uygun fiziksel ortamın sağlanması.								

Tablo 46.Kurumsal Kapasite

TEMA: Kurumsal Kapasite	
Okul/Kuru Türü:Ortaokul	
Amaç 3	A3.Okuluneğitimintemelilkeleridoğrultusundaniteliğiniarttırmakamacıylakurum salkapasite geliştirilecektir.
Hedef 3	H3. Eğitim ve öğretimin sağlıklı ve güvenli bir ortamda gerçekleştirilmesi için okul sağlığı ve güvenliği geliştirilecektir.
Performans Göstergeleri	PG 1.1 Okulda yaşanan kaza sayısı PG 1.2 Bağımlılıkla mücadele ile ilgili konularda eğitim alan öğrenci ve öğretmen sayısı PG 1.3 Akran zorbalığı ve siber zorbalıkla ilgili konularda eğitim alan öğretmen, öğrenci ve veli sayısı PG 1.4 Sağlıklı beslenme ve obezite ile ilgili konularda verilen eğitim alan öğrenci, öğretmen ve veli sayısı PG 1.5 Hijyen, gıda güvenliği, bulaşıcı hastalıklar ile ilgili konularda verilen eğitim alan öğrenci, öğretmen ve personel sayısı
Stratejiler	S1 Eğitim ortamları iş sağlığı ve güvenliği yönergesine uygun hâle getirilecektir. S2 Öğrenci, öğretmen ve velilerde farkındalık oluşturmak için bağımlılıkla mücadele, akran zorbalığı, siber zorbalık, sağlıklı beslenme ve obezite, hijyen, bulaşıcı hastalıklar ve gıda güvenliği gibi konularda alan uzmanları ile iş birliğinde eğitimler düzenlenecektir. S3 Doğa, insan ve teknoloji kaynaklı (deprem, sel, heyelan, yangın, çığ ve salgın hastalıklar vd.) afetlere karşı gerekli tedbirlerin alınması için çalışmalar yapılacaktır. S4 Doğa, insan ve teknoloji kaynaklı (deprem, sel, heyelan, yangın, çığ ve salgın hastalıklar vd.) konularında alan uzmanları ile iş birliğinde öğretmen ve öğrencilere farkındalık eğitimleri verilecektir.

Tablo47.Amaç,Hedef,Gösterge ve Stratejilere İlişkin Kart Şablonu

Amaç3	Okulun eğitimin temel ilkeleri doğrultusunda niteliğini arttırmak amacıyla kurumsal kapasite geliştirilecektir.
Hedef3.1	Eğitim ve öğretimin sağlıklı ve güvenli bir ortamda gerçekleştirilmesi için okul sağlığı ve güvenliği geliştirilecektir.

Performans Göstergeleri	Hedefe Etkisi*	Başlangıç Değeri**	2024	2025	2026	2027	2028	İzleme Sıklığı	Rapor Sıklığı
PG3.1.1	%25	45	35	25	15	10	5	6 ay	1 yıl
PG3.1.2	%20	465	650	850	1100	1300	1500	6 ay	1 yıl
PG3.1.3	%20	330	450	700	900	1100	1400	6 ay	1 yıl
PG3.1.4	%15	235	400	600	800	1000	1200	6 ay	1 yıl
PG3.1.5	%20	600	750	900	1150	1350	1500	6 ay	1 yıl
Koordinatör Birim	Okul İdaresi								
İşbirliği Yapılacak Birimler	Rehberlik Servisi, Öğrenci Velileri.								
Riskler	Öğrenci sayısının fazla olması sebebiyle verilen eğitimlerin herkese ulaşmaması.								
Stratejiler	S1 Eğitim ortamları iş sağlığı ve güvenliği yönergesine uygun hâle getirilecektir. S2 Öğrenci, öğretmen ve velilerde farkındalık oluşturmak için bağımlılıkla mücadele, akran zorbalığı, siber zorbalık, sağlıklı beslenme ve obezite, hijyen, bulaşıcı hastalıklar ve gıda güvenliği gibi konularda alan uzmanları ile iş birliğinde eğitimler düzenlenecektir. S3 Doğa, insan ve teknoloji kaynaklı (deprem, sel, heyelan, yangın, çığ ve salgın hastalıklar vd.) afetlere karşı gerekli tedbirlerin alınması için çalışmalar yapılacaktır. S4 Doğa, insan ve teknoloji kaynaklı (deprem, sel, heyelan, yangın, çığ ve salgın hastalıklar vd.) konularında alan uzmanları ile iş birliğinde öğretmen ve öğrencilere farkındalık eğitimleri verilecektir.								
Maliyet Tahmini	112500 TL								
Tespitler	1 Öğrenci velilerinin verilen eğitimlere çok katılım sağlamaması. 2 Alanında uzman kişilerin yaptığı eğitim sayılarının azlığı.								
İhtiyaçlar	1 Öğrenci velileriyle birebir görüşmeler yapılarak eğitimlere katılımın artırılması. 2 Uzman kişilerin vereceği eğitim sayılarının artırılması.								

4.2. Maliyetlendirme

Hedef stratejilerini gerçekleştirmek üzere öngörülen faaliyetlerin tahmini bütçelerinden yola çıkılarak stratejilerin yaklaşık maliyetleri ortaya konmuştur. Bütün stratejik hedefler için ilgili stratejilerin yaklaşık maliyetleri toplanarak tahmini stratejik hedef maliyetleri hesaplanmıştır. Bütün stratejik amaçlar için ilgili stratejik hedeflerin yaklaşık maliyetleri toplanarak tahmini stratejik amaç maliyeti belirlenmiştir. Tahmini Kaynaklar Analizinden yararlanılarak kurumumuzun 5 yıllık hedeflerine ulaşılabilmesi için planlanan faaliyetlerin Tahmini Maliyet Analizi yapılmıştır.

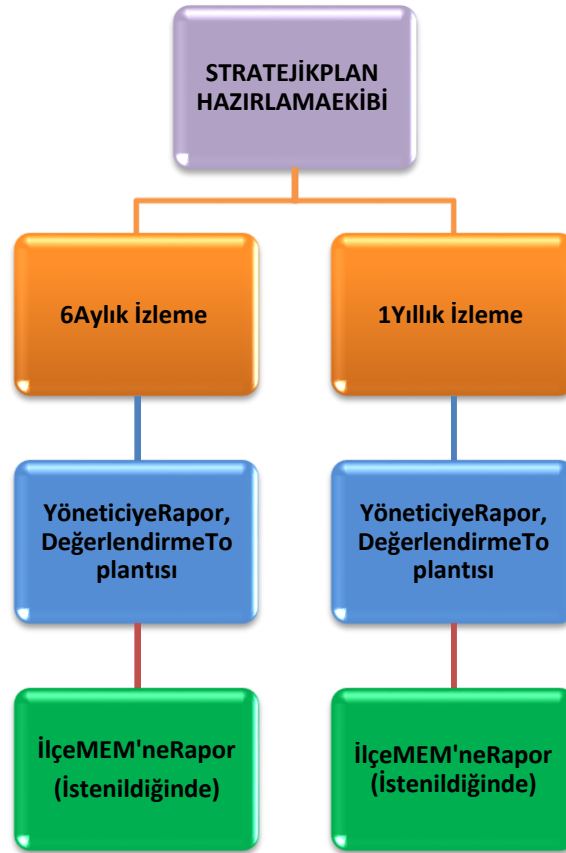
Tablo 48. Tahmini Maliyet Tablosu

	2024	2025	2026	2027	2028	ToplamMaliyet
Amaç1	7500	12500	15000	17500	20000	72500
Hedef1.1	7500	12500	15000	17500	20000	72500
Amaç2	12500	15000	17500	20000	22500	87500
Hedef2.1	12500	15000	17500	20000	22500	87500
Amaç3	17500	17500	22500	27500	27500	112500
Hedef3.1	17500	17500	22500	27500	27500	112500
Genel Yönetim Giderleri	15000	20000	20000	22500	25000	102500
TOPLAM	90000	110000	130000	147500	165000	647500

5. İZLEME VE DEĞERLENDİRME

Okulumuz 2024-2028 Stratejik Planı izleme ve değerlendirme çalışmalarında 5 yıllık Stratejik Planın izlenmesi ve 1 yıllık gelişim planının izlenmesi 6 aylık gelişim planının izlenmesi olarak üçlü bir ayrıma gidilecektir.

Stratejik planın izlenmesinde 6 aylık dönemlerde izleme yapılacak denetim birimleri, il ve ilçe millî eğitim müdürlüğü ve Bakanlık denetim ve kontrollerine hazır halde tutulacaktır.



İş bu stratejik planı 47 sahifeden ibaret olup, öğrenci, veli ve öğretmen paydaş anketi ayrı dosyada arşivlenmiştir.

25/04/2024

Menduh BEYAZDAĞ
Okul Müdürü